

Com a premissa indispensable per poder situar l'organització dels Museus de Catalunya a l'àmbit que li correspon, en una visió general de l'organització politico-administrativa que ha d'estructurar el nostre país, hem de dir en primer lloc quina pensem que podria ser l'articulació interna de la Conselleria de Cultura del Govern de la Generalitat de Catalunya. Entenem que la CONSELLERIA DE CULTURA hauria d'englobar, almenys, tres grans sectors diferenciats:

- la Recerca
- el Patrimoni Cultural
- l'Espectacle

descomptat l'Ensenyament que, o podria dependre'n, o constituir una Conselleria apart.

Cada un d'aquests sectors constituïria un COMISSARIAT, -o subconselleria-, i estaria regit per un COMISSARI, de designació política i un CONSELL, de representació professional i ciutadana, que actuaria col·legiadament amb el primer.

Per a poder complir amb la seva tasca assessoria el CONSELL DEL PATRIMONI CULTURAL hauria d'estar format per un conjunt de representacions tècnico-professionals, culturals i ciutadanes. Considerem que haurien de ser :

- Un Representant de la Conselleria (o del Comissariat, si no hi hagués Conselleria apart) de l'Ensenyament.

- Representants dels Comissariats de la Recerca (1) i de l'Espectacle (1).

- Representants de les altes Institucions de Cultura: Institut d'Estudis Catalans (1), Universitats (1), i Acadèmies (1).

- Representants dels Col·legis i Associacions: del Col·legi de Funcionaris de l'Administració Local de Catalunya (1), dels Col·legis Professionals (1), de les Associacions Culturals (1) i dels Patronats o Fundacions (1).

- Representants dels Serveis del mateix Comissariat del Patrimoni Cultural (1 de cada un d'ells).

Del COMISSARIAT DEL PATRIMONI CULTURAL en dependrien els Serveis, ben diferenciats en el seu camp d'actuació i per aquesta mateixa raó en la seva estructura i funcionament interns, del

- Patrimoni Arqueològic
 - Arquitectònic
 - Artístic
 - Científic i Tècnic
 - de Cultura Popular
 - Documental
 - Museístic

Al cap de cada un d'aquests Serveis hi hauria un Coordinador General del qual dependrien els Departaments o Serveis propis de cada Patrimoni.

DE L'ORGANITZACIÓ INTERNA DELS SERVEIS MUSEÍSTICS.

De la COORDINACIÓ de SERVEIS del PATRIMONI MUSEÍSTIC en dependrien els quatre Departaments o Serveis següents:

- de Programació i Coordinació dels Museus de Catalunya
- Registre del Patrimoni Museístic
- Serveis Tècnics Generals, Conservació i Restauració
- Difusió Cultural

Tots aquests Serveis tindrien la seva estructura administrativa i serien els encarregats de realitzar, d'una manera concreta, en la respectiva àrea tècnica d'actuació, la política museística elaborada per la Junta de Museus.

El de Difusió Cultural hauria de funcionar en estret contacte amb la Conselleria de l'Ensenyament i el Comissariat de Recerca.

El COORDINADOR GENERAL de SERVEIS actuaria dins de l'estructura del Comissariat del Patrimoni Cultural com a cap màxim de l'organització de Museus i com a intèrpret de les recomanacions i acords de la Junta de Museus de Catalunya (a través de la seva Permanent) assessorat en tot cas per les Comissions Tècniques de Treball.

En cap cas fora compatible l'exercici del càrrec de Coordinador General ni tampoc el de Cap o Director de Departament o Servei amb la Direcció ni nominal ni efectiva de cap institució museística.

LA JUNTA DE MUSEUS DE CATALUNYA, fora l'organisme encarregat d'establir les línies generals d'una política museística que, responent als plantejaments científics i tècnics dels professionals del ram, respongués també amb esperit democràtic a la necessària participació ciutadana; aquest organisme s'articulària a tres nivells en:

- Assemblea General
- Comissió Permanent i Secretariat
- Comissions Tècniques de Treball

L'ASSEMBLEA GENERAL, de periodicitat espaciada, fora el veritable organisme de coincidència i participació de la Representació Política, dels Tècnics i de les Institucions Ciutadanes en l'elaboració d'una política de Museus.

Convocada per la seva Comissió Permanent, en farien part, a més dels membres d'aquesta, els de les Comissions Tècniques, els del Consell del Patrimoni Cultural i les representacions de Col·legis Professionals, Associacions, Fundacions i Patronats de caràcter cultural que ho sol·licitessin.

Hi podrien participar amb veu i vot TOTS els treballadors dels Museus de Catalunya a qual-
sevol grau o nivell professional que fos: tècnic, administratiu o subaltern.

LA COMISSIÓ PERMANENT DE L'ASSEMBLEA, fora l'encarregada de fer dur a terme -amb l'assis-
tència de les Comissions Tècniques- les recomanacions i acords presos per l'Assemblea Gene-
ral i estaria integrada per :

Representants del Comissariat del Patrimoni Cultural (1), del Consell del
Patrimoni Cultural (1), dels Serveis del Patrimoni Museístic (1) de cada
una de les Comissions Tècniques ().

Representants de les Organitzacions de Treballadors de Museus.

Representants del Museus Locals (1), Comarcals (1), Eclesiàstics (1), de
Patronat (1), dels Museus depenents directament de la Generalitat (1).

Representants de cada una de les divisions territorials de Catalunya (9).

Representants de les Escoles de Belles Arts (1), de Disseny i Arts Gràfi-
ques (1), d'Arts de l'Espectacle (1), de Música (1), d'Arquitectura (1) de
les altres Escoles Tècniques (1).

Representants de cada un dels Departaments d'Art, (), d'Història () i d'Ar-
queologia (2) de les Universitats catalanes.

Representants de cada una de les Facultats de Ciències, Biologia, Zoologia
i Geologia.

1 Representant de les Escoles Normals .

1 Representant de l'Institut Català d'Informació.

Per obviar la dificultat de reunir i fer funcionar amb relativa freqüència una Comissió Per-
manent tan nombrosa, hi hauria un SECRETARIAT de funcionament regular més periòdic i operatiu,
compost per:

- 1 representant del Comissariat del Patrimoni Cultural
- 1 " del Consell del Patrimoni Cultural
- 1 " del Consell de l'Ensenyament
- 1 " dels Serveis de Museus depenents directament de la Generalitat
- 1 " dels Museus no depenents directament de la Generalitat
- 1 " dels Organismes territorials (regions, comarques o vegueries)
- 1 " dels Sindicats de Treballadors de Museus
- 1 " de les Comissions Tècniques
- 1 " de les Escoles
- 1 " de les Facultats
- 1 " de l'Institut Català de l'Informació

La Permanent i el Secretariat elegirien d'entre els seus membres el propi President i Secre-
tari.

Les COMISSIONS TEQUQUES tindrien com a tasca primordial l'establir vincles de relació i coordinació entre els Museus de cada branca o especialitat i l'elaboració d'una política conjunta de funcionament a nivell tècnic. L'adscripció a una o vàries comissions tècniques per part dels professionals dels Museus en el si de l'Assemblea, fora lliure i voluntària.

Les Comissions Tècniques previstes, constituïdes amb caràcter permanent són les de:

Museus de l'àmbit d'Història i Prehistòria

- " de l'àmbit de l'Art
- " de l'àmbit de les Ciències i la Tecnologia
- " d'Etnologia i Cultura Popular
- " del mitjà ambient (Ecomuseu)
- " locals i comarcals

Edificis , Instal.lacions i Seguretat

Conservació i restauració

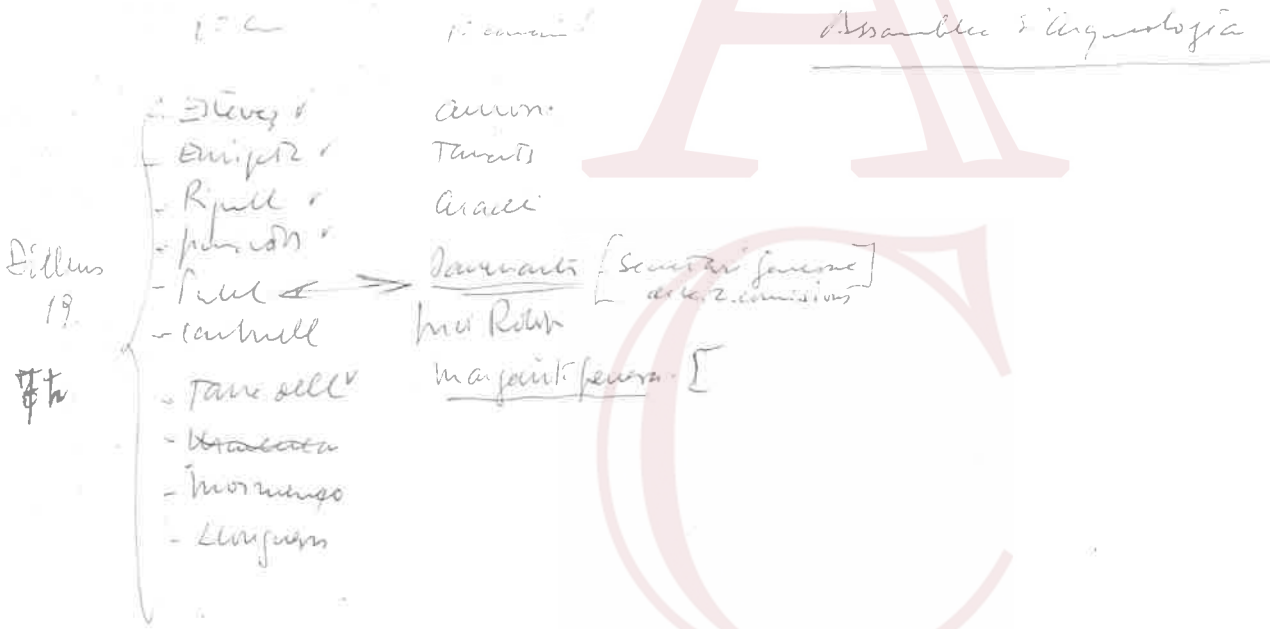
Documentació

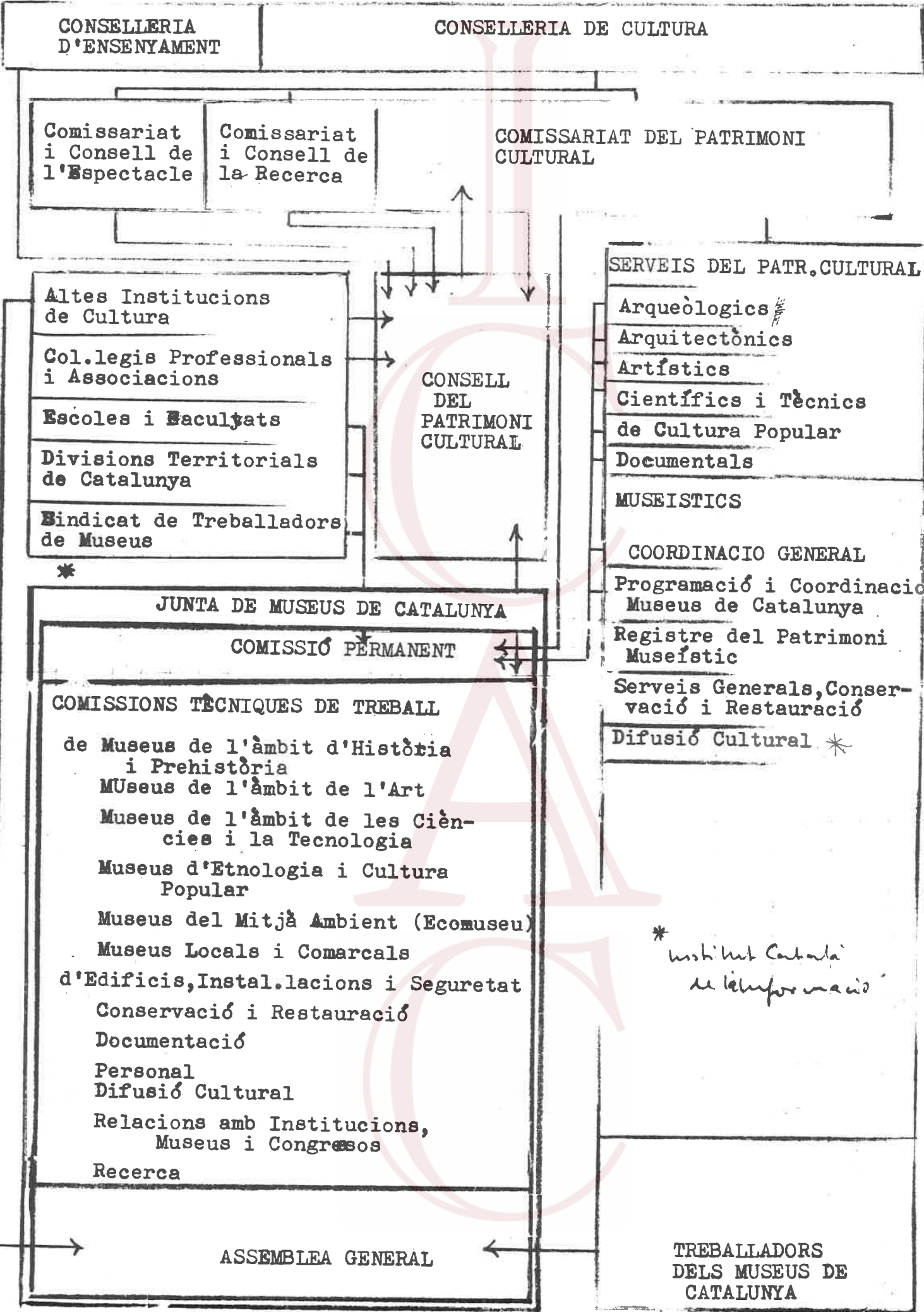
Personal

Difusió Cultural

Relacions amb Institucions, Museus i Congressos

Recerca





* Institut Català de l'Informació