

ASSEMBLEA D'ARQUEOLOGIA DE CATALUNYA.
=====

L'Assemblea d'Arqueologia de Catalunya és l'organisme de base que recull, elabora i encarrila les aspiracions, propostes i criteris de les persones vinculades amb el món de l'Arqueologia catalana.

Es per això que creiem que la primera missió de l'Assemblea és establir, per un consens majoritari, quin pot ser l'esquema més idoni de vertebració i funcionament de l'Arqueologia a Catalunya dintre el marc polític de la Generalitat. Amb l'establiment d'aquests criteris per l'Assemblea, d'acord amb els esquemes de la Conselleria de Cultura, es pretén lograr un màxim de participació democràtica en el futur de l'Arqueologia catalana.

Perquè això sigui possible és necessari que totes les persones que hi estiguin implicades d'una o altra forma puguin participar plenament en l'Assemblea, i així pensem que han de ser membres de ple dret, orèvia sol·licitut d'inscripció:

- Els professionals (arqueòlegs, dibuixants, restauradors, encarregats d'excavació, etc.)
- Els investigadors i professionals d'altres ciències que col·laborin habitualment en la investigació arqueològica. (antropòlegs, geòlegs, químics, arquitectes, topògrafs, etc.)
- Els investigadors no professionals, amb titulació o sense, que col·laborin de forma activa amb un Centre de Recerca reconegut.

Així mateix, proposem que el Consell estigui integrat per :

A. Una àmplia representació de base, a través de tres canals:

1. Els coordinadors de cada una de les Comissions Tècniques de treball, o, alternativament, una candidatura per llista tancada de X membres, elegida directament per l'Assemblea.
2. Els delegats de Vegueries, elegits pels Consells Comarcals.
3. Un representant de les organitzacions sindicals dels treballadors de l'Arqueologia.

B. Polítics.

- . 1 representant de la Direcció General de Cultura.
- . 1 representant del Consell del Patrimoni Cultural.
- . 1 representant del Consell de la Recerca.
- . El Cap del Servei d'Arqueologia.

C. El món de l'Ensenyament professional:

- . 1 representant de cada departament d'Arqueologia de les Universitats catalanes.

D. Els altres serveis que actuen sobre el Patrimoni Arqueològic:

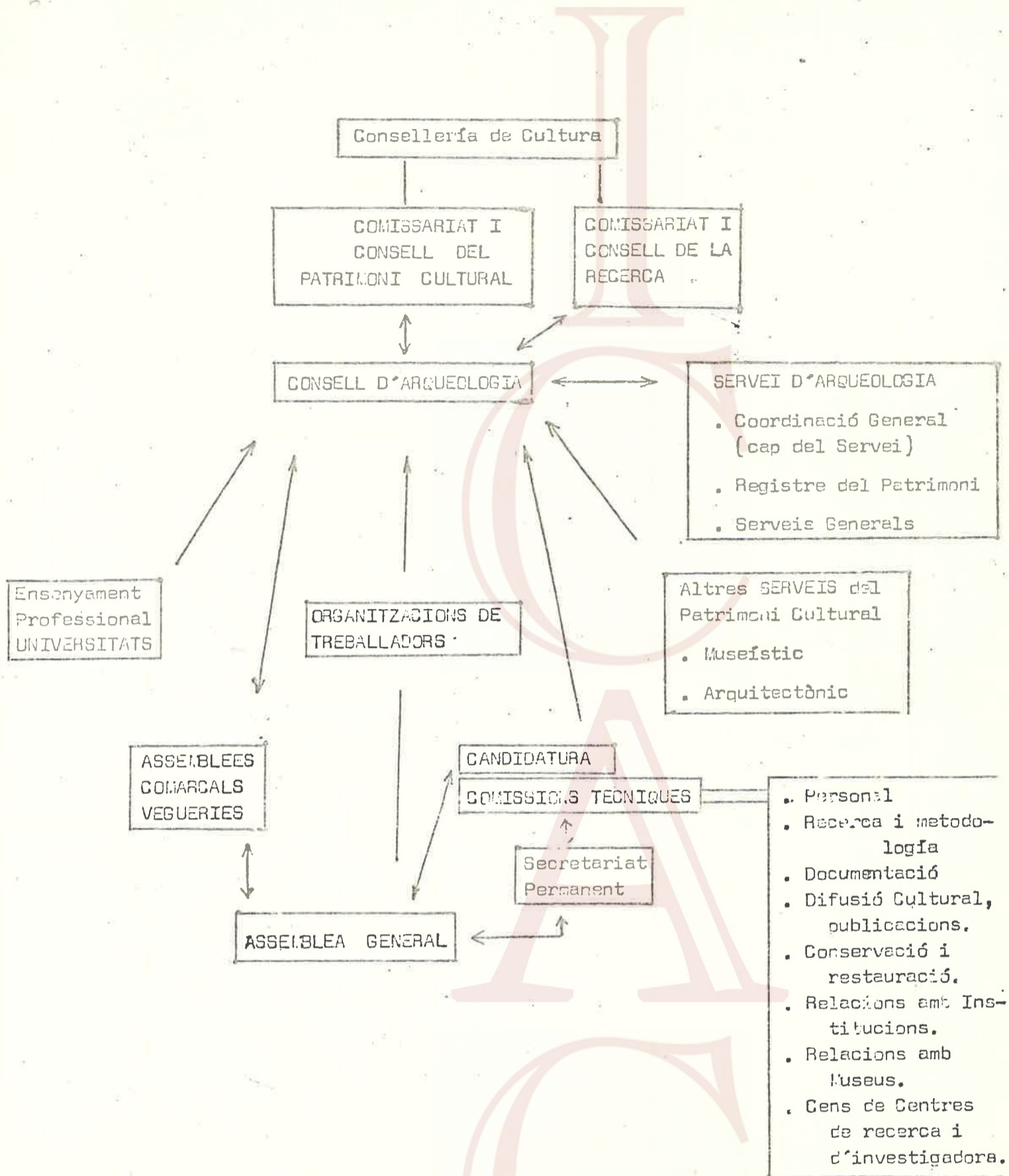
- . 1 representant del Servei del Patrimoni Arquitectònic.
- . 1 representant del Servei del Patrimoni Museístic.

Cal remarcar que la representació de base serà sempre una quantitat no inferior als 2/3 del Consell.

Proposta elaborada per l'Assemblea del Vallès Occidental.

Museus de:

Història de Sabadell,
Santa Perpètua de Mogoda
Palau de Plegemans
Rubi



Al nostre entendre, les Comissions Tècniques s'han d'ocupar d'aquells problemes que son comuns a tot tipus d'especialista, sigui del període que sigui. Per això proposem com a nucli inicial les següents, amb uns exemples -no pas únics- dels problemes a tractar.

PERSONAL. - Llicenciats en atur forçós.
- Equivalència de coeficients i de sous.
- Estudis per a la creació de nous llocs de treball.

RECERCA

METODOLOGIA - problemes de salvaments i prioritats.
- Nous mètodes i tècniques (estudi i difusió).

DOCUMENTACIO - Biblioteques
- Consulta d'estudis inèdits.

DIFUSIO CULTURAL - Exposicions
- Cursets i conferències
- Publicacions.

RELACIONS AMB

INSTITUCIONS I CONGRESSOS - Becues
- Intercanvis amb l'estranger
- Projecció a l'estranger de l'Arqueologia catalana

RELACIONS AMB MUSEUS - Dipòsits de materials
- Exposició al públic dels materials.

CENS DE CENTRES DE RECERCA I D'INVESTIGADORS

- Qualificació i cens dels centres de Recerca
- Cens d'investigadors adscrits als centres.

CONSERVACIO I RESTAURACIO - dels materials arqueològics.
- dels jaciments arqueològics.

PROPOSTA PER A L'ESTRUCTURACIÓ DE LES COMARQUES

SERVEI D'ARQUEOLOGIA DEL MUSEU DE NATARÓ

ORGANIGRAMA

Consell d'Arqueologia: Dins aquest Consell cal que hi hagi un representant escollit per les comarques.

Consell Comarcal:

Formació:

- Format per un representant de cada entitat o grup reconegut per aquest consell.
- El Secretari serà escollit cada dos anys.
- Els grups o entitats en formació podran assistir a les reunions del Consell amb veu, però sense vot.
- Cada Entitat elaborarà el seu propi reglament intern de funcionament.

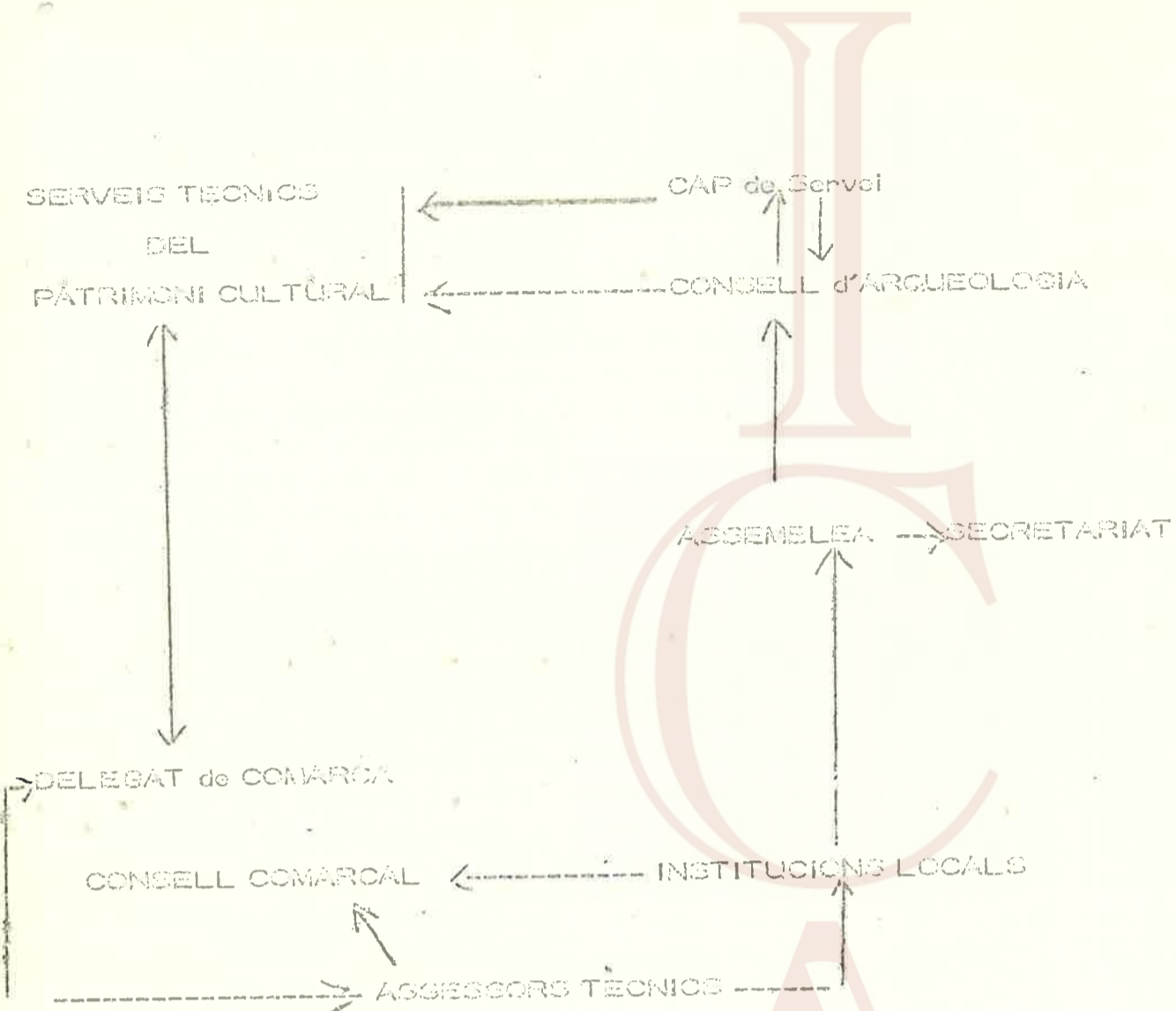
Funcions:

- a. - Salvaguarda del Patrimoni.
- D'acord amb el delegat Comarcal nomenar a una Assessoria tècnica formada per professionals amb l'especialització vinculada a la característica de la comarca
 - Col·laborar amb el Delegat Comarcal en el control dels treballs en curs.
 - Impulsar la preparació per a la futura edició d'una - carta comarcal, mantenir-la al dia i portar a terme treballs conjunts.
 - Informar sobre permisos d'excavació referents a la comarca.
 - Actuar en solvaments i en cas d'excavació d'importància.
- c. - Divulgació del Patrimoni.
- Impulsar i organitzar exposicions, conferències, seminaris ...

Assessors Tècnics: Format per professionals amb una especialització vinculada a les característiques de cada comarca.

Funcions: Consulta i col. laboració amb el Consell Comarcal i Museus locals assegurant el nivell tècnic i científic

L'Assessoria Tècnica pot ésser el lloc que serveixi de rodatge als nous titulats.



CANDIDATURA

Ricard Pascual

Enriqueta Pons

Emili Junyent

Marina Picasso

M^{re} Eugenia Aubet

Frederic-Pau Verrié

Alberto Manuel Prieto

Anna Mir

Encarna Sanahuja

Vicente Lull

Assumpció Vila

Araceli Martin

Tomás Gimeno

Eudald Carbonell

R. Navarro

Enriqueta Pons

Emili Junyent

Marina Picasso

M^{re} Eugenia Aubet

F. P. Verrié

Alberto Manuel Prieto

Anna Mir

Encarna Sanahuja

Vicente Lull

Assumpció Vila

Araceli Martin

Tomás Gimeno

R. Navarro

Eudald Carbonell