

A) Els antecedents a l'activitat arqueològica a les comarques gironines els podríem remontar a la 1ª meitat del Segle XIX, amb les excavacions de MARANJES a Empúries al 1803, la creació de la Comissió de Monuments al 1847 i l'inici de les seves excavacions a Empúries el 1848.

B) La segona meitat del segle XIX és ja ben fecunda per l'arqueologia gironina. Podríem definir aquesta època com la de la Revista de Girona, que comença al 1876 i desapareix al 1895. No és que els homes que escrivien a la Revista fossin arqueòlegs en el sentit especialitzat que no entenem avui dia, sinó més aviat persones cultes, polifacètiques i col·leccionistes, que s'interessaven per les coses de la seva terra. GIRBAL, VIÑAS, PALOL i BALMANYA s'ocuparen d'arqueologia. Les figures més importants són, però, Pere ALSIUS, de Banyoles, a qui Bosch Gimpera considerà el Pare de la Prehistòria Catalana pels seus treballs a la Bora Gran d'En Carreres i a la Cova dels Encantats de Serinyà, i sobretot BOTET i SISÒ, els treballs del qual, sobre arqueologia i numismàtica, no han perdut avui l'interès. Al 1870 s'havia inaugurat el Museu de Girona.

C) Amb la desaparició de la Revista de Girona i l'inici de l'Anuari de l'Institut d'Estudis Catalans, les primeres dècades del segle XX seran també fecundes per l'arqueologia gironina. El predomini correspon a les institucions amb seu a Barcelona, amb les quals col·laboren els arqueòlegs gironins. Amb la redacció de les primeres síntesis, els jaciments gironins s'incorporen plenament a l'arqueologia catalana. CAZURRO, PALLARÉS, BOSCH GIMPERA i PERICOT s'ocupen d'estacions gironines, com el Cau de Les Goges, les coves del Montgrí, Els Vilars, la Bora Tuna de Llorà, els dòlmens de l'Alt Empordà. Algunes de les publicacions són modèliques, com la del Cau de les Goges de WERNETT i PALLARÉS, o "Las cuevas de Serinyà y otras estaciones del N.E. de Cataluña", de Manuel CAZURRO.

Durant els anys 30 inicia la seva activitat un grup local d'afecionats dirigit per F.RIURÓ.

D) Després de la guerra civil, és crea la Comissaria Provincial d'Excavacions. M.ALMAGRO es fa càrrec de les excavacions d'Empúries, i ben aviat hi tornarà haver plena activitat en tots els camps de l'arqueologia. F.RIURÓ excava a La Creueta, PERICOT i MALUQUER a la Bora Gran, P. de PALOL a la necròpolis d'Agullana, COROMINAS descobreix i excava la cova de Mollet i la del Reclau Viver, RIURÓ, SANZ i OLIVA descobreixen les necròpolis del Puig d'En Roca i de Sant Julià de Ramis, PERICOT i OLIVA excaven durant 9 campanyes el poblat de Castell de Palamós, i al 1947 han iniciat les excavacions d'Ullastret. Al 1956 L.ESTEVA estudia la Cova d'En Daina i al 1957 F.RIURÓ restaura la Creu d'En Cobertella. L'any 1946 es crea l'Institut d'Estudis Gironins.

E) La creació del Servei d'Investigacions Arqueològiques, Catalogació i Restauració de Monuments de la Diputació de Girona al 1957, amb M.OLIVA com a Cap, i la inauguració del Museu Monogràfic d'Empúries al 1961, podrien senyalar una nova etapa en la que el creixent interès per l'arqueologia fa que aquestes institucions s'ubiquin al lloc on despleguen la seva activitat. Al 1948 s'havia creat el Centre d'Estudis Comarcals de Banyoles, que lluitarà sempre per evitar la sortida de material arqueològic de la seva comarca. La col·laboració científica seguirà essent plena entre els arqueòlegs que limiten la seva activitat a Girona, bàsicament OLIVA, COROMINAS, ESTEVA i RIURÓ, i els altres arqueòlegs catalans.

OLIVA i MALUQUER excaven a Roses, PALOL a Puig Rom, COROMINAS a PORQUERES, L.ESTEVA investiga sobre la cultura dolmènica, i RIPOLL i DE LUMLEY sobre el Paleolític Mitjà. OLIVA segueix amb les excavacions d'Ullastret, que es converteix en el més important dels jaciments gironins, després d'Empúries, on treballa E.RIPOLL.

A partir del 1970 l'activitat arqueològica s'accelera. Les Dres. MUÑOZ i PERICOT excaven a la Cova dels Ermitons, L.ESTEVA publica el tercer i últim volum sobre els megàlits de les Gavarres, i un curset professat pel Dr. COROMINAS desperta vocacions cap a l'estudi del Paleolític. Josep CANAL comença les prospeccions al Puig d'En Roca, J.M. COROMINAS

excava a Mollet I i descobreix i excava l'Arbreda, i N.SANCHIZ troba indústries del Paleolític Inferior en superfície a la Selva. Es reconeguda arreu l'existència de jaciments del P. Inferior. El Dr. PALOL torna a excavar a Agullana i el Dr. MALUQUER al Camp Triangular d'Ullastret.

Es crea l'Associació Arqueològica de la Província de Girona.

F) La mort del Dr. Miquel OLIVA PRAT al 1974 serà un cop fort per l'arqueologia gironina, però ja al mateix any Aurora MARTÍN és nomenada Cap del Servei d'Investigacions Arqueològiques, al qual s'hi afageixen al 1975, E.PONS i N. SOLER.

Actualment l'arqueologia a Girona s'estructura en el Servei d'Investigacions Arqueològiques de la Diputació de Girona i en d'altres institucions que, llevat de l'Associació A. de la P. de Girona, volen tenir un camp d'acció comarcal. El Servei està format per 3 arqueòlegs, un dels quals és cap del Servei, i per personal auxiliar, i a la pràctica queda ja deslligat de la Restauració de Monuments, si bé li cal ocupar-se del Museu Arqueològic Provincial.

Té cura de les excavacions de salvament, i no sempre amb èxit, de la protecció dels jaciments. Cada any, amb la col.laboració d'estudiants de diverses Universitats, però molt especialment dels del Col.legi Universitari de Girona, organitza excavacions a Ullastret, Roses, Pontós, La Fonollera, Puig Castellet, l'Arbreda, Sant Benet i el Cau del Duc.

El Cap del Servei informa sobre els permisos que poden ésser concedits a d'altres arqueòlegs i el Servei col.labora amb totes les institucions que a les Comarques gironines tenen interès per l'Arqueologia. Així amb la Comissió Provincial del Patrimoni Artístic, amb l'Institut d'Estudis Gironins, amb el Museu Municipal de Sant Feliu de Guíxols, que, dirigit per L. ESTEVA, compta amb un grup d'actius col.laboradors, amb el C.E.Comarcals de Banyoles, que cuida del Museu A.Comarcal de Banyoles, del qual J.TARRÓS n'és el conservador i de les excavacions de Porquerès, dirigides per M<sup>a</sup> C. DOMÈNECH, amb l'Associació Arqueològica de la Província de Girona, que fa una important feina de prospecció sobretot en el camp del Paleolític Inferior, i de divulgació, amb conferències i exposicions, el Museu de Torroella de Montgrí, etc. Molts arqueòlegs realitzen a Girona Tesis de Llicenciatura o Doctorat, que són facilitades pel Servei.

Els treballs del Servei i les despeses de funcionament són sufragats per la Diputació de Girona, propietària dels jaciments de Ullastret i del Paratge del Reclau Viver, amb una partida del seu pressupost especialment dedicada a excavacions arqueològiques. La Diputació recull les necessitats que es preveuen per cada any a través de la seva Comissió de Cultura. Més esporàdicament i per alguns jaciments, es reben subvencions de la Direcció General del Patrimoni A. Les altres entitats compten bàsicament amb les cuotes dels socis, i amb ajudes de la Diputació per publicacions quan formen part del Patronat Eximenis.

El Servei, és conscient de les seves limitacions, i per això té les portes obertes a tothom. Tota la seva tasca es possible gràcies als esforços dels professionals, aficionats i estudiants en la major part producte de l'autèntica vocació més que de les ajudes econòmiques o purament administratives que només en comptats casos el Servei pot donar.

Es un fet però que la relació, tant amb els arqueòlegs que treballen a les mateixes comarques gironines com amb els de les altres institucions de Catalunya és només a nivell personal. Perquè la tasca sigui més fructífera, per una autèntica investigació arqueològica i per la salvaguarda del Patrimoni cal una verdadera coordinació que completi les institucions existents avui dia, que sense excepció han fet una tasca difícil i positiva, superior a allò que permetien els medis de què disposaven.

Sembla que ha arribat el moment en què la situació política del país demana una organització democràtica de la qual formin part tots els que treballen en Arqueologia.



Reunits els de les comarques gironines, intentàren fer un esquema de funcionament, que ara volem presentar a aquesta Assemblea per tal de què pugui ésser discutit i modificat, amb el desig d'aportar la nostra part a la futura organització.

#### ASSEMBLEA D'ARQUEOLOGIA, COMISSIONS TECNIQUES I VEGUERIES:

Tots els arqueòlegs, independentment dels Organismes vigents, Serveis Tècnics, Instituts d'Investigació, Museus Arqueològics, Universitats, Col·legis Universitaris, formen part de l'Assemblea d'Arqueologia, que tindrà les funcions que s'acordi que li són pròpies. Tots, estructurats en COMISSIONS TECNIQUES i VEGUERIES elegiran llurs representants al CONSELL. Cada arqueòleg formarà part de les Comissions Tècniques en les quals estigui interessat, però només podrà ésser el representant d'una.

Les COMISSIONS TECNIQUES poden ésser les egüents (llista purament indicativa, ja que el número de les Comissions vindrà donat pels arqueòlegs que s'apunten a cada una. L'Assemblea podrà unificar-les o dividir-les si això és demanat per alguna Comissió):

- 1) PALEOLÍTIC INFERIOR I MITJA
- 2) PALEOLÍTIC SUPERIOR
- 3) NEOLÍTIC
- 4) CALCOLÍTIC I MEGALITISME
- 5) BRONZE
- 6) FERRO
- 7) COLONITZACIONS
- 8) ROMANITZACIÓ
- 9) PALEOCRISTIA
- 10) MEDIEVAL

Tots els arqueòlegs, segons el lloc on treballin, s'integrarien en una o varies vegueries. Cada Vegueria elegirà el seu representant al Consell.

Bàsicament, les Comissions Tècniques s'ocupen de qüestions científiques i de investigació relacionades amb el seu camp. Les VEGUERIES cuiden de la seva zona en tots els aspectes arqueològics i de la conservació i protecció dels jaciments, i representen als organismes vigents i institucions que hi tenen el seu camp d'acció.

Les Comissions Tècniques interrelacionen les vegueries i poden estar dormades tant per arqueòlegs professionals com per estudiosos no professionals i estudiants.

L'Assemblea d'Arqueologia elegirà president del Consell a un dels Candidats presentats un per les Comissions Tècniques i un per les Vegueries, o bé per ésser una elecció directa.

#### CONSELL D'ARQUEOLOGIA:

EL CONSELL DE L'ARQUEOLOGIA CATALANA que assessora el Servei Nacional d'Arqueologia, és l'òrgan superior de l'Arqueologia Nacional, que decideix les prioritats d'excavació i recerca. Coordina l'activitat de les Comissions i de les Vegueries. En formen part:

1 President

1 (10) representant de cada Comissió Tècnica

1(9) representant de cada Vegueria

En una 2ª opció, que també hem considerat, formarien part del Consell representants de les Institucions d'Investigació ja establertes, com l'I.E.Catalans, el Consell S.I.Cièntifics, els Instituts d'Arqueologia, les Universitats, etc. Aquesta opció presenta el problema de que l'Assemblea hauria de decidir quines són aquestes Institucions, el número de les quals és indeterminable i elevat.

#### SERVEI NACIONAL D'ARQUEOLOGIA:

Organisme de la Generalitat, que depèn directament de la Direcció General de Cultura i del Consell del Patrimoni Cultural.

Controla, protegeix i inventaria el Patrimoni Arqueològic. Confecciona el presupost de l'Arqueologia Catalana. Concedeix els permisos d'excavació i les subvencions necessaries per fer aquestes excavacions. Tindrà una Inspecció Tècnica i encara que avui només disposi dels Serveis d'Arqueologia de les vegueries 1 i 2 (o de les provincies de Barcelona i Girona), si hi ha possibilitats i és convenient, se'n crearan d'altres.

Aquest Servei Nacional hauria d'estar en contacte amb els Centres d'Investigació de Paleontologia, Geologia, Edafologia i Antropologia, per una banda i per altra amb el Cadastre, (fotografia aèrea, planimetria), Obres públiques, Col·legi d'Arquitectes, etc. Tal vegada també les Comissions Tècniques haurien d'estar en contacte amb aquests organismes.

Aquest esquema ha estat redactat pels arqueòlegs, estudiants i afeccionats de la província de Girona.

Representen:

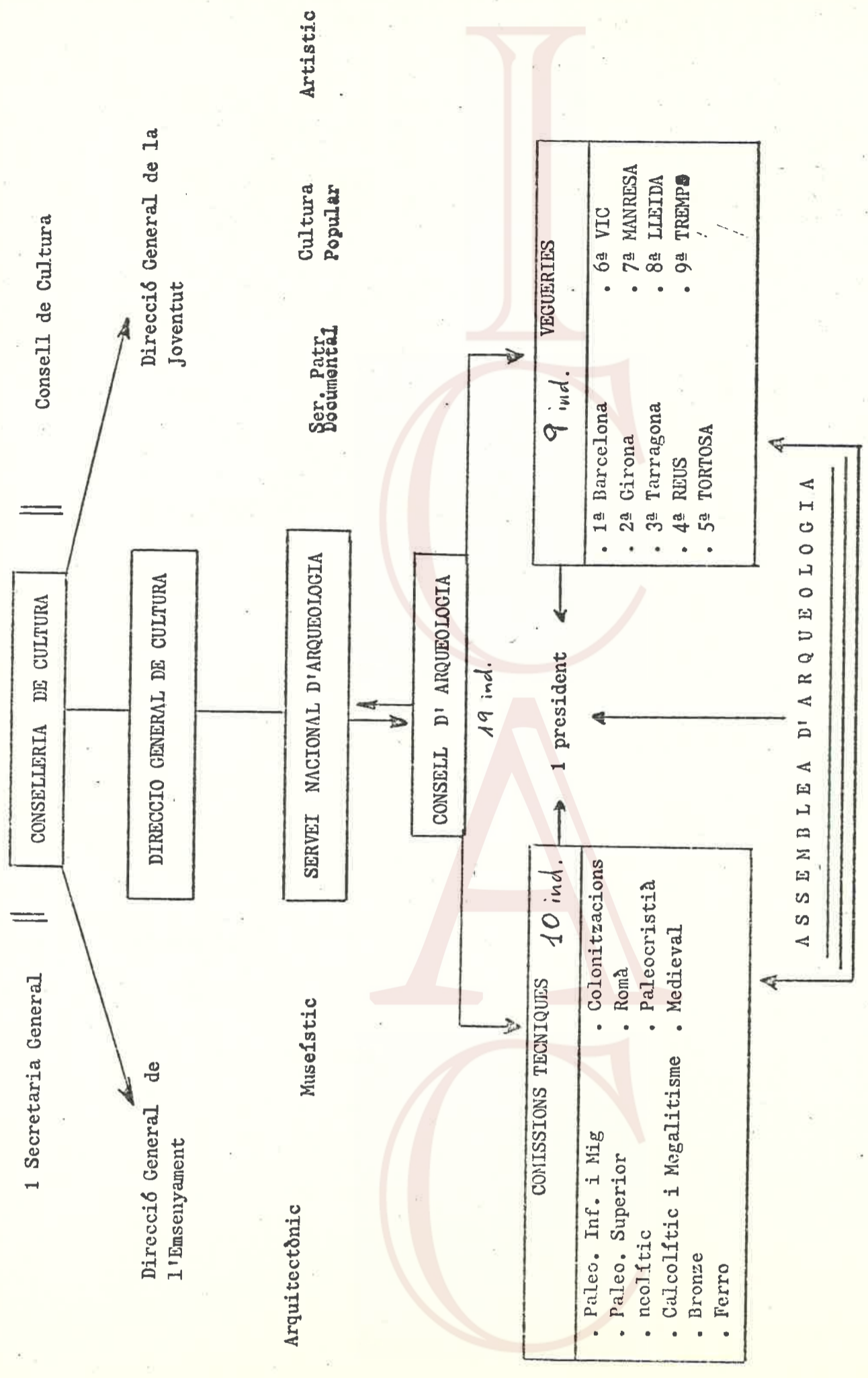
L'Associació Arqueològica de la província de Girona (centres d'Estudis i Museus)

El Museu de Banyoles

El Servei Tècnic d'Investigacions Arqueològiques

Col·legi Universitari de Girona (professors i estudiants)

1<sup>a</sup> Opció



REGIONS O DEMARCACIONS SUPRACOMARCALS DE CATALUNYA:

1. BARCELONA

Vallés Oriental, Vallés Occidental, Maresme, Barcelonés, Baix Llobregat

2. GIRONA

Gironés, Alt-Empordà, Baix Empordà, Garrotxa, La Selva

3. TARRAGONA

Alt Penedés, Alt Camp, Tarragonés, Baix Penedés, Garraf

4. REUS

Ribera d'Ebre, Baix Camp, Priorat, Conca de Barberà

5. TORTOSA

Terra Alta, Baix Ebre i Montsià

6. VIC

Cerdanya, Ripollés, Osona

7. MANRESA

Berguedà, Solsonés, Bages, Anoia

8. LLEIDA

La Noguera, Segarra, Urgell, Les Garrigues, Segrià

9. TREMP

Vall d'Aran, Pallars Sobirà, Pallars Jussà, Alt Urgell