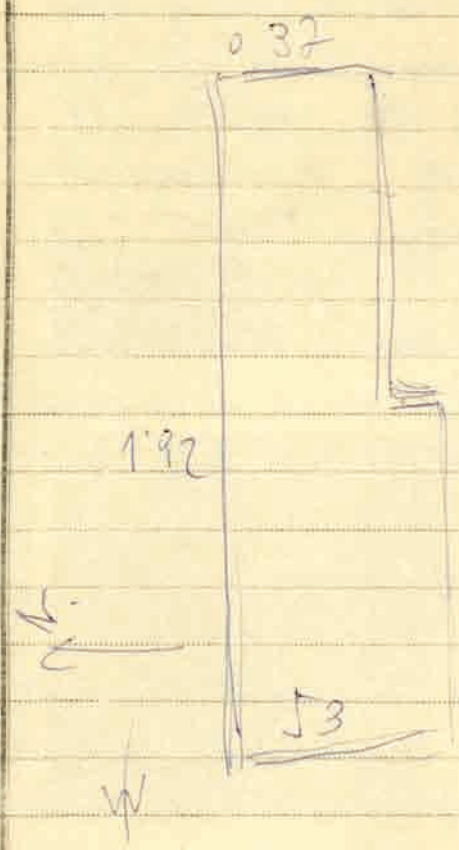


OBJETOS ENCONTRADOS

necrópolis
de
Velilla



FECHA	DESCRIPCION DE LOS TRABAJOS
23-Marzo-1962	<p>Se comienza la excavación, siguiendo la zanja que hizo el tractor al descubrirse la necrópolis; dicha zanja, según hemos podido comprobar es el límite del yacimiento al oeste. En vista de ello, nuestro objetivo fue acotarlo por el sur, obteniendo al conseguirlo el borde Sur-Oeste, donde se encuentra la tumba a la que hemos dado el n° 1.</p> <p>Han aparecido dieciocho tumbas, todas orientadas hacia el este. Todas ellas están de 15 a 30 cm de la superficie del terreno, siendo las paredes de los lados de piedra de una o varias piezas, lo mismo que las losas que las cubren. Este material procede de Otero que está a 5 Km de Vellilla.</p> <p>Salvo la n° 4 en la que hemos encontrado restos humanos en bastante buen estado de conservación, pero que no hemos podido levantar a causa de la humedad, todas las demás estaban vacías, pero se podía observar que debieron haber contenido cuerpos a juzgar por los pequeños fragmentos de huesos mezclados con el barro sedimentado.</p> <p>Hemos de señalar también la existencia de dos piedras de pequeñas dimensiones a los lados de la cabeza para sostenerla en la mayor parte de las tumbas, cuyas medidas y detalles pueden verse en otro lugar.</p>
24-Marzo-1962	<p>Se continúan los trabajos en dirección E, una vez encontrado el límite sur que lo marca la hilera de tumbas que siguen la señalada en nuestro plano con el n° 1. Las 14 tumbas que han aparecido, tienen las mismas características que las del día anterior. Se han encontrado restos humanos en buen estado de conservación en las tumbas números:</p>

OBJETOS ENCONTRADOS



FRS 0339

Tumbas 1 y 2.

Estaban vacías; ni siquiera las dos piedras que sostenían la cabeza. En el barro sedimentado se advertían fragmentos muy pequeños de huesos. La n° 3 tiene las mismas características que las dos anteriores.



FRS 0340 Tumba 4

Aparece un esqueleto en bastante buen estado de conservación, el brazo izquierdo sobre el pecho; el derecho tendido y las piernas unidas a la altura de las rodillas. La cabeza sostenida por dos piedras. Ninguna clase de ajuar.

En la foto 3ª se ve perfectamente la posición del



FRS 0341 Brazo izquierdo

Tumbas: 5, 6 y 7

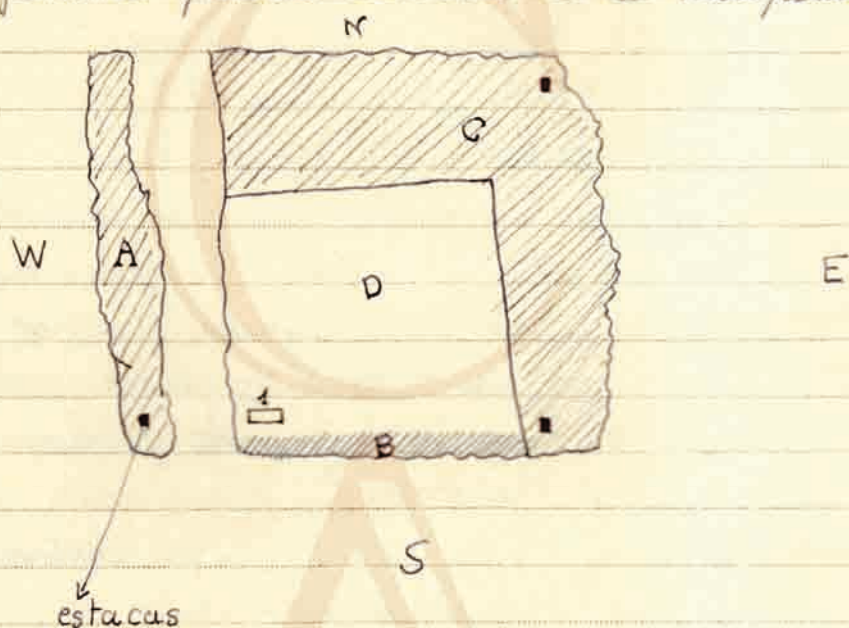
FRS 0342 En las dos primeras nada digno de mención; de la n° 7 cabe destacar su menor tamaño y sabe todo que se encuentra en un nivel ligeramente más elevado que las dos anteriores. Ante esto, se intentó buscar otra debajo de la tumba que nos ocupa sin resultado positivo.



FECHA

DESCRIPCION DE LOS TRABAJOS

No se encuentra ajuar de ninguna clase; tan solo las losas que cubrían las tumbas n^{os} 23 y 24 tienen unas cruces irregulares grabadas muy toscamente de extremo a extremo de la losa. En una de las losas y en el canto inferior derecho unos signos, al parecer caracteres mozárabes, cosa muy interesante para la posible detección de la necrópolis.



Zona A : No hay enterramientos porque el límite es la sanja del tractor

Zona B : El área de las tumbas termina con el n^o 24 cuya hilera se prolonga hacia el E.

Zona C : Sin excavar todavía.

Zona D : Parte excavada los días 23 y 24

25-Marzo-1963

Dado el estado del terreno, cubierto por la nieve, en vez de continuar la excavación, siguiendo por la zona C, hemos trazado dos líneas paralelas respectivamente a la sanja del tractor y a la zona B. De esta manera encontramos los límites norte y este de la necrópolis, con lo cual la tenemos totalmente acotada.

OBJETOS ENCONTRADOS



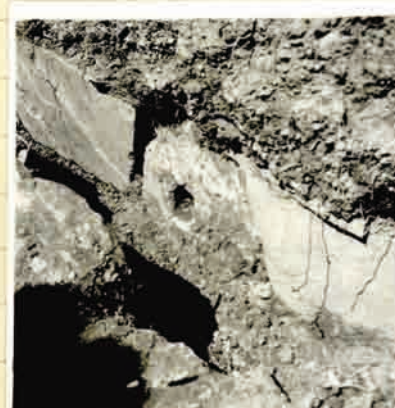
FNS.0343 Tumbas 9, 10 y 11

En las dos primeras nada digno de mención, en la n.º 11, restos humanos en mal estado de conservación. Sus longitudes de este grupo varían llegando a 2'15 m la n.º 11



FNS.0344 Tumbas 13-17

Restos humanos en mal estado de conservación según puede apreciarse en la fotografía. Sus restos con las mismas características.



FNS.0345 Tumba n.º 18

De gran interés porque en su pared del lado derecho tiene una piedra de molino romano aprovechado. Sin restos humanos, es similar a las anteriores. La piedra de molino en cuestión tiene 0'53 m. de diámetro.



FNS.0346

Tumba 19

Como las anteriores; pero con restos humanos. El cráneo estaba desplazado hacia el centro de la tumba; el resto de los huesos estaban casi totalmente enterrados.

FECHA	DESCRIPCION DE LOS TRABAJOS
26 - Marzo - 1962	<p>Se continúan los trabajos descubriéndose nuevas tumbas y se numeran todas las anteriores, llegándose a 59. Todas ellas tienen las mismas características que las que examinamos los días anteriores; no obstante, hay que señalar que la n° 18 tiene en su pared derecha una piedra de molino romano, aprovechada de algún edificio muy anterior a la necrópolis. También cabe mencionar que una de las tumbas presentaba una división interior y a cada lado aparecían los esqueletos de un hombre y una mujer, a la derecha y a la izquierda respectivamente, en muy buen estado de conservación. (n° 42, 43)</p> <p>Hemos observado que los esqueletos de varones, en la mayor parte de las tumbas, aparecieron con el brazo izquierdo sobre el pecho.</p>

OBJETOS ENCONTRADOS



FAS 0343 Tumbas 20-25

Restos humanos sin que haya nada notable que señalar. Obsérvese en la fotografía la disposición irregular de las tumbas, característica de toda la necrópolis.



FAS 0347 Tumbas 26 y 27.
La primera con restos humanos mal conservados, la segunda estaba vacía; pero es muy interesante dadas sus reducidísimas dimensiones (0'38 x 0'33), siendo la más pequeña de toda la necrópolis. Por otra parte está en un nivel superior a los tumbas que se encuentran a sus lados, pese a lo cual, no hay superposición.



FAS 0349

Tumba 28

Estaba vacía; sin nada digno de mención.



FAS 0350 Tumba 29 y 30

De las mismas características que las anteriores. Restos humanos mezclados con la tierra.

FECHA	DESCRIPCION DE LOS TRABAJOS
	<p style="text-align: center;">Observaciones</p> <p>Al lado de la fuente romana, al plantar unos árboles apareció una tumba de las mismas características que las excavadas por nosotros. Restos humanos pero ninguna clase de ajuar.</p> <p>Tanto en el archivo parroquial de Vellilla como en el municipal no hay ningún documento anterior al siglo XVI.</p>
FAS 0351	



OBJETOS ENCONTRADOS

FAS-0352 Tumbas 32 y 33

En ambas restos humanos en muy mal estado de conservación



FAS-0353 Tumba 34.

De pequeñas dimensiones (0'80 x 0'26). Estaba vacía por lo que no tiene mayor interés



Tumba 35

En las tres fotografías de abajo, se puede ver esta tumba y su situación en la necrópolis. Hay que hacer notar la falta de simetría que se observa en toda la necrópolis

FAS-0354 Por lo demás carece de interés.



FAS-0355



FAS-0356

OBJETOS ENCONTRADOS



PAJ. 0357 Vista de las tumbas situadas en el borde Este de la necrópolis. Tienen las mismas características que las anteriores; pero están más toscamente construidas.



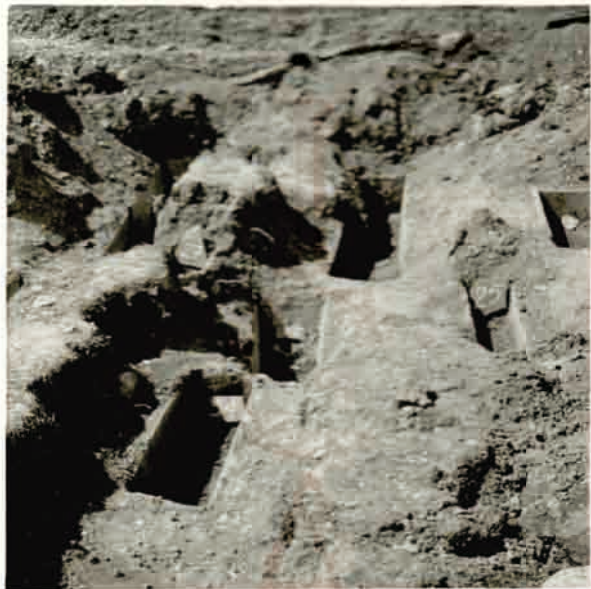
Tumbas 42 y 43
Es la tumba doble a que nos hemos referido en el diario. Los restos humanos en muy buen estado de conservación. A los lados de las respectivas cabezas dos piedras que las sostienen.



PAJ. 0359 La pared de la parte superior es la misma para ambas tumbas; no obstante la de la derecha es más corta que la de la izquierda. Sus dimensiones son respectivamente: 1'80 x 0'54 y 1'67 x 0'41



PAJ. 0360 Otras dos tumbas del sector SE de la necrópolis. Están hechas de una forma más rústica que las demás.



A
C

Anticline

OBJETOS ENCONTRADOS

1



FAS-0361

2



FAS-0362

3



FAS-0363

1 Vista general del emplazamiento de la necrópolis

2 Zona NE de la excavación

3 Zona E: al fondo la carretera de Velilla

4



FAS-0364

5



FAS-0365

6



FAS-0366

4 Zona NE de la excavación

5 Las tumbas vistas transversalmente,

6 Vista general de E a W