



Saldaña 7 Enero 1.990

DIPUTACION PROVINCIAL

DEPARTAMENTO DE CULTURA

PALENCIA

0234000

Querido Pedro: te mando unas notas para Marta Campo sobre las monedas, más el plano, etc., para la publicación.

También va el informe sobre la excavación de este año en la Olmeda, enviado a la Junta de Castilla, y un ejemplar del I Coloquio de Mosai-  
cos que se celebró en Palencia en Septiembre.

Me voy mañana a Madrid, a pasar una temporada de vacaciones.

Un abrazo de

Javier



DIPUTACION PROVINCIAL

DEPARTAMENTO DE CULTURA

PALENCIA

0234000

1

INFORME SOBRE LAS EXCAVACIONES REALIZADAS  
EN LA VILLA ROMANA DE LA OLMEDA (PEDROSA DE  
LA VEGA, PALENCIA) DURANTE EL AÑO 1.989

Excavaciones en la Necrópolis Norte

Se hace la tercera campaña de excavaciones en la Necrópolis situada al Norte de la villa. La primera campaña se hizo el año 1.975, y la segunda en 1.984.

Hasta la primera semana de Diciembre se excavan 33 inhumaciones, en caja de madera introducida en fosa sencilla, y en sólo dos casos, con las paredes revestidas de mampostería.

Las inhumaciones tienen una posición variable, predominando las orientadas Este - Oeste sobre las Norte - Sur, con ligeras desviaciones en ambos casos. En las inhumaciones orientadas Este - Oeste, el enterramiento se dispone siempre con la cabeza al Oeste y los pies al Este; y en las orientadas Norte - Sur, el enterramiento tiene la cabeza al Norte y los pies al Sur.

La conservación del esqueleto es pésima, quedando, por lo general, escasos restos del cráneo y de los huesos largos; pero permitiendo observar que el cadáver se coloca en posición decúbito supino, con las manos sobre el vientre.

Encontramos saqueada de antiguo una de las tumbas.

Hay una alta proporción de inhumaciones con ajuar funerario: más del 60%. Estos ajuares, que son en general pobres, aparecen tanto dentro como fuera de la caja, e indistintamente a la cabecera o a los pies, o en ambos lugares. No hay, pues, un lugar ritual de colocación del ajuar.



DIPUTACION PROVINCIAL

DEPARTAMENTO DE CULTURA

PALENCIA

0234000

2

En los ajuares encontramos objetos de cerámica común, escasa terra sigillata hispánica tardía, vasos de vidrio, en general mal conservados, y bastantes herramientas de hierro, de conservación pésima.

Las tumbas masculinas se identifican por las tachuelas del calzado, sin que este dato sea absoluto: puede haberlas también femeninas con este elemento, aunque en raras ocasiones. Las femeninas se identifican por el punzón de hierro, y esto sí es absolutamente excluyente.

Destacaremos entre los ajuares la hebilla de cinturón de bronce de la inhumación 26, del tipo de hebillas con placa que presenta decoración calada; esta hebilla tiene, además, un pasador de bronce, independiente de la hebilla, que servía para sujetar la correa de cuero.

Un collar de cuentas de gran tamaño, de azabache y ámbar, en la inhumación nº 27.

La tumba 47 tiene un ajuar particularmente abundante: plato y caldero de cobre, mal conservados, plato o cazuela de cerámica común, y juego de jarra y vaso de vidrio, que permiten su recomposición, además de un punzón de hierro.

No hay objetos entre los ajuares que den fechas concretas, aunque todo ello está dentro de un contexto bajoimperial. La excavación de 1.984 proporcionó cuatro vasos de T.S.H. de forma Ritt. 8, muy evolucionados, que parecen indicar dataciones de la primera mitad del siglo IV. A falta de nuevos datos, seguimos pensando que esa puede ser la fecha de las inhumaciones excavadas este año de 1.989, aunque algunas quizá sean más tardías.





DIPUTACION PROVINCIAL  
DEPARTAMENTO DE CULTURA  
PALENCIA  
0234000

En la primera quincena del mes de Agosto se hicieron en esta necrópolis unas prácticas de arqueología para licenciados, con el fin principal de enseñar a localizar e individualizar sobre el terreno las diversas inhumaciones. La gran dificultad que presenta la localización de estas tumbas es, creemos, la causa principal de las escasísimas necrópolis tardorromanas correspondientes a villas rústicas que, hasta ahora, se han encontrado: de ahí el interés de estas prácticas.

Excavaciones en el área de la villa antigua.

En los primeros días del mes de Septiembre se recibe aviso de que en los trabajos de nivelación de una tierra próxima a la Olmeda, han aparecido unas manchas oscuras en el suelo.

Personados en el lugar, se observa que tales manchas son cenizales o basureros, con material arqueológico, pertenecientes al área de la villa altoimperial, cuya cronología abarca también el Bajo Imperio, y situados a unos 250 mts. de distancia al Oeste de la villa antigua, entre esta y el pueblo de Pedrosa de la Vega.

Obtenido permiso del dueño de la tierra, se procede a la rápida excavación de los cenizales.

Se trata de cuatro distintos, muy próximos entre sí (4, 6, 10 mts. unps de otros) y de forma totalmente irregular, oscilando su tamaño entre 4 y 8 metros cuadrados. La profundidad, también muy variable, no pasa de los 40 cms.

Hasta ahora sólo hemos limpiado el material del cenizal nº 1 y parte del material del nº 2. Es, principalmente, material cerámico, sin



DIPUTACION PROVINCIAL

DEPARTAMENTO DE CULTURA

PALENCIA

0234000

que falte algún fragmento de vidrio y algún objeto de hierro: ganchos, escarpías, etc. El cenizal nº 1 proporciona también unas pinzas de cobre y 12 pequeños bronce, que van a ser fundamentales para la datación del conjunto. A falta todavía de su clasificación, podemos adelantar que, al menos la mayoría, si no todos, pertenecen a los hijos de Constantino I.

En cuanto al material cerámico del cenizal nº 1, que aparece, más que fragmentado, triturado por las máquinas, presenta una gran ~~uniformidad~~ homogeneidad. Son de destacar los platos de engobe rojo interno, y la T.S.H.T., en la que predominan, en la que no lleva decoración, los cuencos de forma Ritt. 8, ó Palol - Cortes 10, y la forma 37 tardía de Mezquiriz, a veces adornada con ruedecilla. La sigillata decorada es, únicamente, de forma 37 tardía, y es interesante constatar que sólo hay dos minúsculos fragmentos con decoración de grandes círculos, estando toda la demás decorada con motivos antiguos: rosetas, elementos verticales, el punzón del cazador con jabalina, etc. Casi todas las piezas decoradas presentan reborde, no muy grueso.

El material del cenizal nº 2, todavía en proceso de limpieza, apenas tiene ejemplares de forma Ritt. 8 entre la sigillata lisa; y en la decorada, por lo visto hasta la fecha, existen únicamente decoraciones de grandes círculos.

Son, pues, cenizales no sincrónicos, pudiendo datarse el primero en el segundo cuarto del siglo IV, y el nº 2, algo más tarde.





DIPUTACION PROVINCIAL

DEPARTAMENTO DE CULTURA

PALENCIA

0234000

1

NOTAS PARA LA PUBLICACION DE LAS MONEDAS  
de la villa romana de la Olmeda

1) La ubicación de la villa no es Saldaña sino Pedrosa de la Vega. Al haber en Saldaña otro yacimiento arqueológico, el citar a Saldaña puede dar lugar a confusión.

2) El área de la villa altoimperial, de donde procede una parte de las monedas, está totalmente revuelta por una necrópolis visigoda y otra altomedieval que profundizan hasta la tierra virgen, bajo los cimientos romanos. Por esa circunstancia nada significa aquí ni el lugar del hallazgo ni la profundidad a que aparecen las monedas. Creo que basta poner en ellas la sigla V.A. (villa altoimperial).

3) Hay una serie de monedas encontradas el año 1.968 sin procedencia. Son anteriores a la excavación arqueológica.

4) Hay otra serie de monedas encontradas el año 69, procedentes de la villa tardorromana, que tampoco tienen procedencia exacta. Aunque proceden de la galería Oeste del peristilo, y de las habitaciones nº 1, 10, 11 y 12, no se pone nada, al desconocer el sitio exacto.

5) Creo que aclararía la publicación el no poner en las monedas el número de inventario de la excavación, sino sólo el número de inventario de la publicación actual. La razón es esta: hay 85 monedas duplicadas, pues una vez publicadas las que cataloga Martín Valls, se vuelve a empezar la numeración con el número 1. Por otra parte, el nº de inventario de la excavación no da al lector ningún elemento de juicio.

6) Los tesorillos T-1 y T-2 aparecen en el área del pórtico Norte (ver plano adjunto). Este pórtico, abierto al Norte, estaba cubierto con

*Handwritten notes:*  
Para la publicación de las monedas...  
de la villa...  
de la villa romana de la Olmeda...  
de la villa romana de la Olmeda...



DIPUTACION PROVINCIAL

DEPARTAMENTO DE CULTURA

PALENCIA

0234000

2

terrazza de mosaico, del que se recuperan algunos fragmentos. Es uno de los lugares más pródigos en hallazgos, tanto cerámicos (bastante T-S.H.T.) como de objetos de metal (Falera de bronce, cama de bocado de hierro con láurea, etc.).

El T-1 aparece directamente sobre el suelo, relativamente disperso, lo que parece indicar encontrarse ya en esta posición cuando se derrumba la terraza del pórtico.

El T-2 aparece de forma totalmente diferente: a una cierta altura sobre el suelo, muy unido, y entre tierra arcillosa procedente de tapias. Pensamos que puede ser del piso alto de la villa, o de algún hueco en las paredes de tapial, y que puede haber caído en el momento del derrumbe. Esto, desde luego, es sólo una hipótesis, pero basada en los indicios que proporciona la excavación.

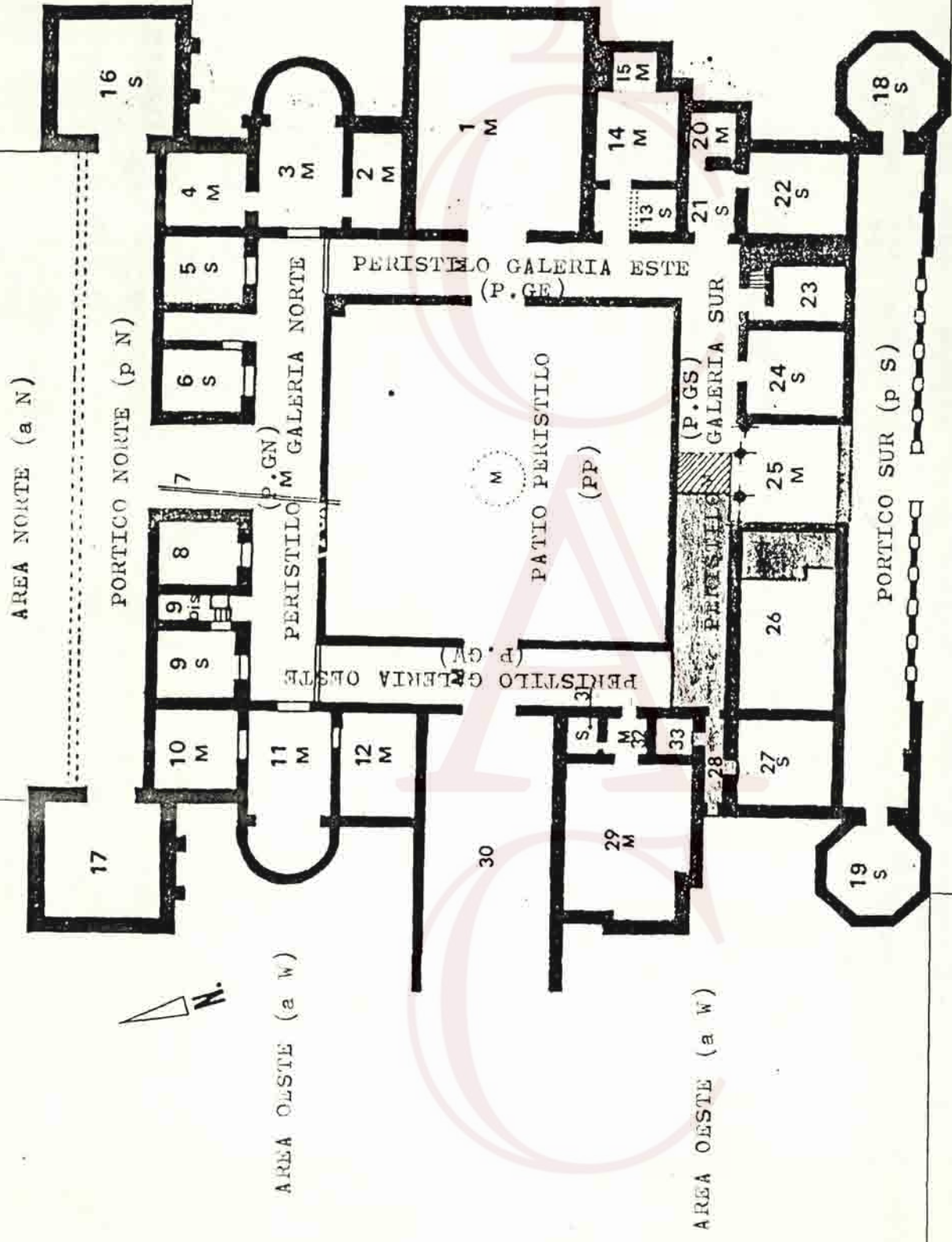
7) La excavación del jardín del peristilo nos le muestra convertido en un basurero disperso, con mucho material arqueológico y los cenizales propios de la basura. Es otra de las zonas ricas en monedas.

8) En la villa tardorromana no hay niveles arqueológicos. Por lo general, la potencia de excavación oscila entre 60 y 70 cms. en el interior del edificio, y va disminuyendo hasta 40 - 50, o menos, en el exterior. Hay algunas zanjas o arroyos, casi siempre en sentido W - E, en los que la potencia puede pasar de 1 metro: dos en el jardín del peristilo, otro en la galería Sur del peristilo y otro en el área Norte, a 15 o 20 mts. del edificio.



OTRAS SIGLAS

- VA: Villa Altoimperial.
- VT: Villa Tardorromana.
- H: Habitación.
- Sup.: Superficie.



CROQUIS DE LOCALIZACION DE  
HALLAZGOS NUMISMATICOS

VILLA ROMANA  
"LA OLMEDA" (PEDROSA)  
PLANTA







Director del Instituto de Historia y Geografía - ~~de la Universidad~~ <sup>de la Universidad</sup> el tiempo a  
problemas de circulación monetaria - el estudio ~~de~~ <sup>del</sup> el  
conjunto aparente de las sucesivas campañas de excavación  
durante el tiempo después de una unidad de tiempo y restauración  
de las piezas en los laboratorios ~~de la Universidad~~ <sup>de la Universidad</sup> de Santiago  
de Argentina de la Universidad de Buenos Aires. Hay muchos Directores  
control - un control hay el libro que publicamos

El interés histórico - y documental - es grande en sí  
instantánea: y tenemos conciencia de la referencia que el  
estudio va a tener para la circulación monetaria hispánica  
durante el siglo imperio y para el Tercer debate binómico  
ciudad - campo en esta materia a poco. El primer gran  
momento de estudio aparece con el volumen de los monedas  
de Córdoba, luego siguió el estudio de las de la  
Nueva España (Buenos Aires) en la misma área histórica que  
la de la Piedad, permitiendo una comparación <sup>con</sup> ~~entre~~ la  
circulación urbana en una colonia (Colonia de San Felipe)  
en plena decadencia cuando florece precisamente el mundo  
aristocrático rural en la misma moneda representativa  
de la época. A su vez el análisis de circunstancias de circulación  
en la costa de Tucumán, en puntos concretos de la  
Bética - hasta Belo - proporciona una amplísima docu-  
mentación histórica de la cual va a tener un punto  
de importancia capital el conocimiento exhaustivo  
de la moneda en una de las más importantes villas  
del imperio. La de la moneda en la zona de la Vega

Nada en estos puntos de vista local, es decir de la  
moneda en relación a la villa hay un punto que se  
explica con detalle en la obra. ~~El primer punto~~

De una parte el lugar concreto de Valdepeñas de los ríos  
los interesantes - en relación a la normal dinámica de la  
vida de la villa - que le mayor parte aparecen en el estudio sin  
párrafo. Solo todo en el año de la obra. Sobre la  
circulación de la moneda más difícil y - sobre todo - en el punto  
inicial del período. En esta misma línea se pueden  
ver importantes, en Valdepeñas de los ríos para de la  
familia de el Tercer debate binómico. Tanto que tenemos en  
estudio y son sujetos de obra principalmente los datos  
mas de los pesos y rimas. Pero en tanto inexplicables  
el hecho de un cierto abandono del estudio de la moneda

330.348

408.411

Parte Central  
Planta II  
Planta IV  
Sin planta.



de plinthis tant en la exterior. L'única de restar  
el lloc i un núm de plantacions de jardineria - probablement a prop  
primera una avinguda que desbordava en la creació del gran ocell  
de l'urbanisme de Aguiló.

Urbànicament ~~estava~~ la data concreta del treball sobre l'espai  
en les proporcions a través de camps, tant en camps  
en la direcció de l'exterior. Per les línies, com ja m'he  
documentació que ~~estava~~ jugava bàsic en tot el sistema de di-  
fensió i articulació urbana, com se pot veure a través  
en el desenvolupament urbà del front de relació a la urbanística de  
Ullastret. Hoy, el desenvolupament de la circulació urbana en  
Ullastret, en la seva essència en la seva estructura urbana i social,  
en el mateix ~~amb~~ amb la administració romana preta  
un contrapunt històric de primer ordre.

En lloc que la obra que apareix en la seva estructura urbana  
de caràcter obliqui per tota la seva estructura urbana romana.

✓ El que es veu a la carta cronològica de la circulació  
monetaria a la volta de la vila. A través de tot l'entorn  
de un conjunt ~~en~~ en una zona situada al 330. Una de les  
documentacions de moment es plebana normal. El que  
dipite una vila en plebana normal. La vila de l'època - per les  
seves característiques de la seva estructura urbana i social  
que la crisi de abstracció de desaparició de les ocasions  
y no es indica a l'estructura o desaparició de la vila. En restant  
elements arquitectònics, que aboguen per un tipus d'urbanisme, tan-  
ben típic y actiu.

En el ~~seu~~ lloc Castelló.

Primera planta Tancament o Citadella  
Una planta en el extrem de la L'exterior  
una altra a la propiació oriental de  
la fallada Tancament.

P. a l'altre