

PERE DE PALOL i SALELLAS

per Manel Boadas i Enric Tubert

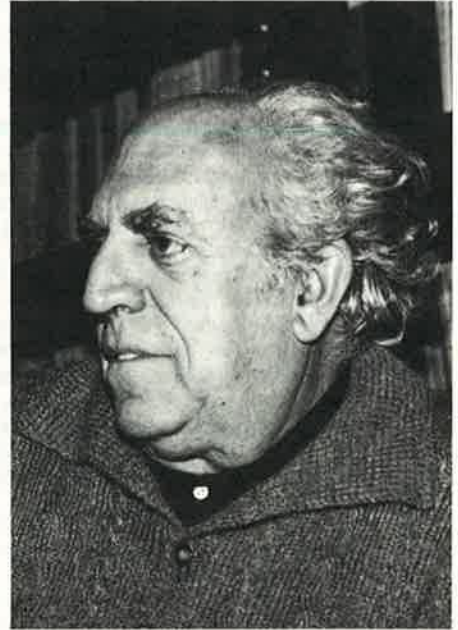
Un intèrpret autoritzat de la història d'Agullana

Amb casa materna a Agullana al carrer de Darnius, en la qual –especialment la temporada de tardor-hivern– és difícil que passin més de dues setmanes sense que hi faci estada dos o tres dies, en Pere de Palol, el noi de can «Jepic» pels d'Agullana, el fill de l'insigne escriptor Miquel de Palol per altres, i per la majoria un dels més prestigiosos arqueòlegs i historiadors de casa nostra, ens obra la porta de la seva casa paterna de Girona, a les 6 h. de la tarda del diumenge 14 de desembre.

El nostre interlocutor ens fa passar i ens condueix fins un despatx que dona al carrer. En un extrem, una taula-escriptori precidida per la fotografia del Miquel de Palol (pare), al seu costat, hi ha uns llibres i documents estesos que posen en evidència que avui diumenge en Pere de Palol ha estat treballant.

Abans de començar l'entrevista pròpiament dita, comentem que en el número d'avui del Diari de Girona es publica una nota referida a la imminent sortida al carrer del llibre «El Tapis de la Creació, de la catedral de Girona», obra del nostre «Trefi» i que ve a omplir un buit que fa temps calia solucionar, el Dr. de Palol ens en mostra un exemplar i comprovem l'excel·lent qualitat de l'edició tot i que l'autor ens comenta que ell encara hagués estat més exigent en alguns aspectes de la presentació.

Home pràctic, ho disposa tot per no aplaçar més l'inici de l'entrevista i la comencem asseguts davant d'una magnífica col·lecció de llibres d'autors clàssics i tenint les espatlles ben guardades per una no menys atractiva sèrie de novel·les dels s. XIX i XX en les quals els autors russos i els naturalistes francesos hi tenen un lloc destacat.



–Quina és la vostra relació personal amb Agullana?

–Bé, la vinculació és molt clara, jo en sóc nét, d'Agullana, és a dir: la meva mare n'era filla i tota la seva família era d'aquí. En aquest sentit, per tant, sóc una mica una barreja de cultura urbana i cultura rural, encara que la família d'Agullana no és gent pròpiament rural, ja que si bé procedien del mas de can «Japic», varen baixar molt aviat al poble, i una vegada aquí, al menys des de la besavia –que jo recordi–, eren gent que comprava i venia robes i en posaren una botiga.

La meva mare, als 14 o 15 anys, va anar a Figueres on va fer el batxiller, i més tard a Girona on estudià Magisteri, allà conegué el meu pare i en casar-se, s'hi va quedar.

–Al marge de la relació familiar, quina ha estat la vostra relació amb el poble quan estades que hi heu fet o èpoques que hi heu viscut?

–A casa anàvem a la Platja d'Aro a finals de juny i quan encara hi havia els avis a Agullana, jo recordo una cosa molt simpàtica: Jo feia el batxiller i a l'Institut el curs acabava el 20 de maig i aquell mes que quedava fins finals de juny, la família es quedava a Girona i jo anava a Agullana, i és clar, els meus companys, en Pere «Baldiró» (en Pere Mach) i tots els altres, anaven a l'escola i jo també hi anava.

D'aquest mes a l'escola d'Agullana –parlo d'abans de la guerra– en tinc un record extraordinari, perquè els companys eren molt simpàtics i el mestre era un gran mestre. Hi vaig aprendre coses molt curioses que a Girona no ens ensenyaven, per exemple: fer un empelt d'un fruiter, cultivar unes flors, podar un cep,... tot una sèrie de coses que a l'escola les feien i una altra cosa ben divertida: fer arrels quadrades, perquè nosaltres les fèiem per taules de logaritmes.

Després va venir la guerra i no varen pujar gaire. I en realitat, jo torno a Agullana l'any 1943, per les excavacions de Can Bech. Per mi allò va ser molt maco perquè era retrobar el poble, la seva gent. És curiós perquè en certa manera, el fet d'aquestes excavacions em va decidir i llançar a fer arqueologia. Jo era estudiant de 2n. curs de carrera i el mestre Almagro feia un treball sobre la part dels celtes de la Història d'Espanya del Menéndez i Pidal i va parlar del tema i jo li vaig dir:

–Jo tinc una necròpolis, i em digué

–Vostè què ha de tenir!!

–Li dic que sí, vaig respondre,

I all

–on?

I jo

–A Agullana

Em va donar 10 cèntims i el mes d'agost de l'any 43 vaig fer l'excavació amb un company meu.

Anys després ens vàrem arreglar la casa i des d'aleshores i exceptuant l'estiu, no passen 15 dies que no vinguem. En aquest aspecte, el fet que a la Mercè, la meva senyora, Agullana li agradès molt des del primer moment, també hi ha influït. Cal dir que el meu fill, en Miquel també hi vé amb freqüència i que a vegades hi ve a passar dies, per escriure, perquè s'hi sent molt a gust.

–Ja que ha sortit el tema de can Bech, com es va descobrir aquest jaciment? –Quin tipus d'importància té? o... –En què consisteix en realitat el que hi ha?

Si no recordo malament, es va descobrir l'any 1927 i el meu pare hi va intervenir i en publicà una nota a la Veu de Catalunya o millor dit al Diari de Girona o a l'Autonomista i més tard «La Veu» ho va reproduir. Va anar-hi en Bosch Gimpera i també la Comissió de Monuments, però en venir la dictadura, les obres i les excavacions que s'haurien fet a través de l'Institut d'Estudis Catalans es varen tallar i no es varen realitzar i això va quedar mort.

Més tard es varen fer uns forats tot buscant olles, amb la qual cosa es feu malbé una part de la necròpolis i tot es tornà a abandonar.

El fet de desvetllar la idea de fer excavacions a Can Bech fou conseqüència de les investigacions que he citat abans sobre el tema de les invasions cèltiques o també dites de les cultures de «Camps d'urnes» precisament pel fet d'usar com cementiri un camp on enterren les restes dels morts un cop incinerats, dins unes urnes.

Es començà a excavar i la sorpresa va ser, l'extensió que tenia, el nombre d'enterraments que hi havia, les superposicions que sortien, etc. És a dir, donava la impressió no d'una cosa petita, sinó d'un nucli de poblament molt important i lligat amb nuclis de l'altra banda dels Pirineus.

Això cal lligar-ho amb la gent que baixa el Rhòne, i que ve de Baviera, que ha tingut contactes amb el nord d'Itàlia en un moment de flux de població cap a la Mediterrània. Aquesta gent formen un sustrat molt important del que serà el poblament preromà d'aquí, és a dir, en un primer moment aquest centreeuropeus s'instal·len a uns certs nivells del Pirineu i veiem com poc a poc baixen a la plana i com els atrau la colonització grega d'Empúries lloc on acaben anant. En el fons aquesta gent seran els nostres ibers. Aquest tipus de cultura i el seu paper posterior em resultà molt atractiu des del primer moment i no precisament pel tipus d'objectes que solen donar els seus jaciments sinó pel que significava.

–Heu parlat d'un nucli de població important. Com és que no es conegui doncs, la situació del poblat?

–Això és molt difícil! primer perquè no coneixem quin tipus

d'habitatge tenien aquesta gent, és a dir, no sabem si tenien cases ben construïdes en pedra o bé cabanes de canya, fang i elements vegetals. El que sí sabem és que són pastors i que porten aquest porc ros, gros, centreeuropeu, per la qual cosa la gla era ja important per ells.

També és factible que el cementiri hagués estat l'únic lloc de trobament de tot un ampli grup de poblament dispers per la muntanya.

Cal tenir en compte que a Catalunya de poblats d'aquests tipus no més n'hi ha un, el del Molà, a Tarragona i a França sí que n'hi ha i tots aquests estan ben fortificats.

El cas és que l'hem buscat moltes vegades però no hem tingut la sort de localitzar-lo. L'explicació és realment molt difícil.

-Quan un escriu sobre història i és fill d'un escriptor i a més a més pare d'un altre escriptor, i els dos són escriptors d'una solera reconeguda, de quina manera s'explica això?

-Això és molt difícil d'explicar. El pare havia començat la carrera d'advocat i va haver de deixar-la. Aquí a Girona ell es troba amb el nucli d'en Bertrana, en Rahola, etc. que eren molt renovadors, molt inquiets, i a casa això ho hem viscut tots.

El pare era força més gran que la mare, la va conèixer, -per cert, hi ha una cosa curiosíssima i és que a la inauguració de les Escoles d'Agullana, la noia que va fer l'ofrena de flors al Sr. LL. M. Vidal era la meua mare i un dels periodistes que hi va enviar l'Autonomista des de Girona era el que després fou el meu pare - El pare va trobar en la mare una dona d'una exquisida sensibilitat, és a dir si hi havia dona de poeta, era la meua mare; les seves cartes, el seu tracte, fins i tot el darrer moment va ser d'una exquisitesa quasi literària.

El que és clar, és que vaig créixer en aquest ambient literari. Vaig conèixer l'avi que havia fet periodisme en època d'en Botet i Sisó i era un catalanista de l'època de les Bases de Manresa. Vàrem seguir el pare quan estava tancat a casa escrivint, desenganyat. I el mateix desensís del pare el fet de veure'l arraconat o millor autoarraconat va fer que la literatura com dedicació no tingués cap atractiu per a mí. Jo d'altra banda tenia una afecció: l'escultura, i hauria volgut ser escultor. Però en aquell moment hi havia una mena de miralleig en la nostra societat que semblava que si no tenies un títol universitari no anaves enlloc. Llavors, jo, amb moltes dificultats vaig anar a la Universitat, vaig fer de mosso de farmàcia, i després la Diputació de Barcelona em donava 30 cèntims i jo firmava com ciclista o com obrer, de totes maneres vàrem superar-ho amb molt esforç i al final va sortir bé.

Així doncs jo em vaig trobar més espectador que no res més de l'obra del meu pare. La sorpresa és que en casar-me amb la Mercè jo trobo, una dona d'una formació semblant a la meua i d'un ambient familiar també molt cuidat i ens trobem que el nostre fill en Miquel es dedica a la literatura i nosaltres el seguim amb una curiositat extraordinària.

Ja en el primer moment, alguns professors que llegiren algun treball d'en Miquel quan tenia uns 14 anys ens digué «No ofegueu pas això!» i la veritat és que tant la Mercè com jo no en teníem cap ganes d'ofegar-lo. L'hem anat veient i ara ens el trobem ja llançat.

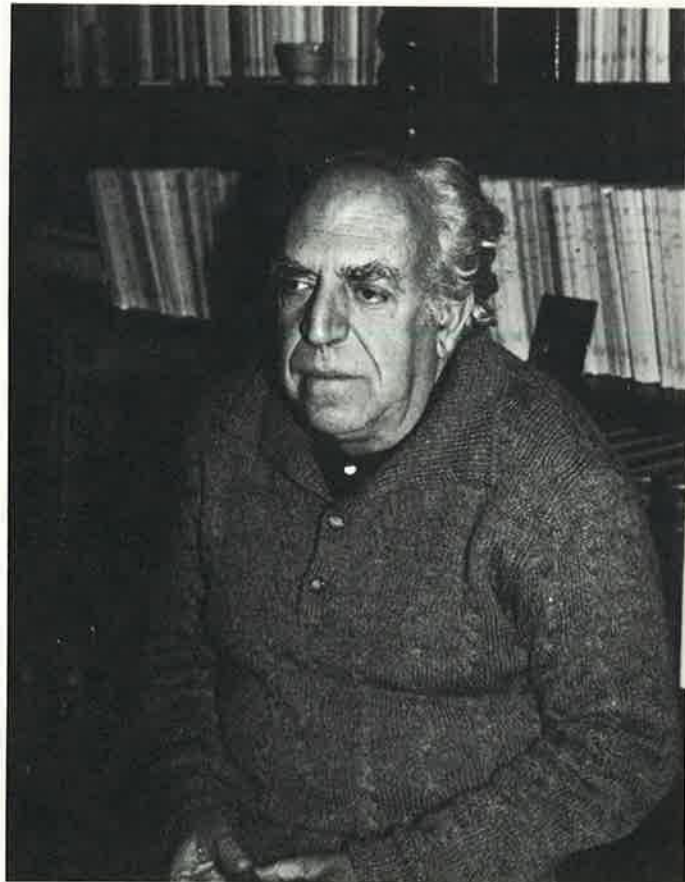
El que és cert, és que a vegades enfront l'obra d'un fill ets un espectador més crític del que hauries de ser, però espectador en el fons.

-Deixant al marge la vostra relació amb la literatura, perquè no ens expliqueu com va anar que en un moment determinat provessiu sort en la política activa?

-En el moment del franquisme més violent jo no vaig ser de cap manera un home de resistència. Jo creia que havia de viure i que la resistència es podia fer de moltes formes. Aspirava a una càtedra de València però em tocà marxar a Valladolid i jo en certa manera m'hi vaig sentir exiliat.

Vaig proposar-me conèixer aquell món, aquella gent. En el moment que jo torno a Barcelona faig d'espectador del que passa, conec la gent, però jo no hi entro, tenia la meua vida científica i això m'omplia.

En el moment de la 1a. Entesa, en Raventós a través d'en Cirici varen venir a buscar-me per formar part de la 1a. Candidatura al Senat, en aquelles que varen guanyar a les quatre províncies amb una majoria absoluta. Jo els vaig dir que no, que jo els ajudaria però no em sentia cridat. En aquest fet, crec, que si el veure al meu pare m'influí a no dedicar-me a la literatura, el record del seu desengany després de ser un dels homes que havia portat la República a Girona i de veure el desconcert i el desordre que sorgia per tot arreu, el fet de que plegués de fer política crec que em condicionà i els vaig dir que no.



A la segona Entesa em vingué a buscar en Benet que és una figura extraordinària i que em dol moltíssim que el tinguin tan apartat. Doncs bé, en Benet em ve a buscar i esgrimeix un argument que era el següent:

-Has estat 15 anys a Castella i coneixes aquesta terra i la seva gent; els castellans, et coneixen i t'aprecien, per tot això podries ser molt útil al Senat com a home d'enllaç.

És evident allò de falaç que tenia la proposta però em resultà atractiva i vaig acceptar.

El resultat fou un fracàs absolut. L'experiència és aquesta i la veritat és que no sé com hagués encaixat el deixar la investigació perquè aquesta per mí és un vici, d'altra banda jo tinc un caràcter molt directe i fàcilment no hagués servit com a polític.

-Tornem doncs a la vostra feina. Des que vareu començar, en quin sentit ha evolucionat l'arqueologia?

-Ara més que preocupar el que puguin significar els tipus de poblament, tipus d'enterrament o els objectes, a fi i efecte de fer una cadena, el que es busca és estudiar l'entorn ecològic, és a dir, interessa conèixer com eren els mitjans de vida dels voltans del poblament o de la necròpolis: vegetació, climatologia, el perquè de la seva situació a una alçada determinada, etc. Per això s'analitzen pol·lens, ossos, etc.

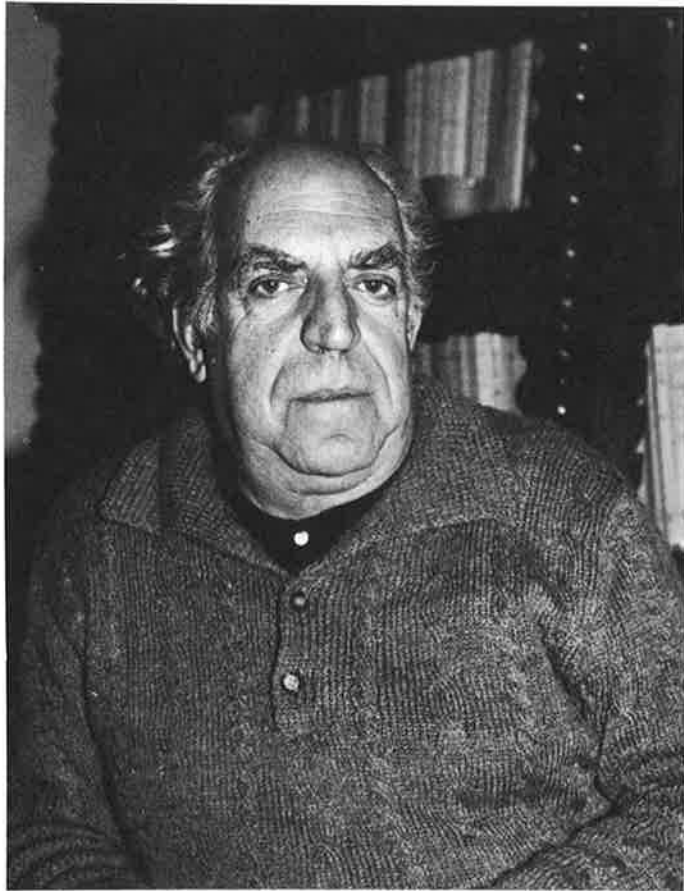
En definitiva no interessa el jaciment en sí sinó tot el que significa. L'horitzó és per tant molt més ampli. Hi ha també un altre fet i és que interessa molt el problema de l'estructura social, és a dir, si es poden captar diferents estrats socials en un moment, etc.

-Els vostres primers treballs són els de can Bech, ara bé, més tard, cap quin camp heu dirigit els vostres estudis?

-En realitat el procés fou normal. Jo vaig fer el treball d'Agullana, vaig fer coses amb el Dr. Maluquer però poc a poc vaig trobar que la Prehistòria era molt interessant però no m'acabava d'omplir prou. Com que vaig treballar molt a Roses i a Empúries, vaig anar agafant una sòlida cultura clàssica i em començà a resultar molt fort l'atractiu de les èpoques de crisi, entenent per crisi: canvi.

Vaig passar de la Prehistòria a finals del món romà. D'aquesta època m'atreia el fet que era un món residual que s'anava transformant cap el món medieval amb una imprecisa ferotge del món antic, amb institucions, estructures socials, economia, dret, pensament, etc.

En aquest nou món ja no hi juguen només la pedra, la ceràmica, l'excavació o el poblament, sinó el pensament, i la transformació d'una filosofia antiga, neoplatònica en una de



nova, activista. Per mí tot això era més complex però molt més atractiu, per això vaig abocar-m'hi de plè i en això treballa encara.

-Com especialista, quina valoració farieu de l'església d'Agullana?

-Dins del nostre romànic no és aquest estil brillant que a l'XI trobem a vegades amb estructures avançades i escultures. Té un aire no rural però sí de família en el que s'inclouen la d'Agullana, la Jonquera, Darnius, la Vajol, Maçanet de Cabrenys, són esglésies d'una gran simplicitat però molt interessants.

El fet de no tenir un nucli monàstic al costat no feu que s'estessin de fer una església esplèndida, amb detalls com l'absis d'arcs llombards i que des de la seva simplicitat té un interès notable.

-Quina ha estat, en realitat, la vostra intervenció en el procés que ha conduït a l'actual restauració de l'església?

-Tot el procés ve de l'època en què hi havia en Miquel Oliva en el Servei del Patrimoni de la província de Girona. En aquell moment, jo veia tan fàcil tornar l'església al seu estat primer que vaig interessar en el fet a la gent del Patrimoni de Madrid, i a la gent de la Diputació de Girona, per veure si es podien treure els afegits que enlletgien el temple. Em semblava que amb poc esforç, la feina podia donar uns resultats brillants.

Vaig portar-hi l'Oliua, en Ribot (arquitecte), en Prior (delineant), es feren uns dibuixos. A la Diputació el Sr. Llobet era President i en Joan Tarrés Ponent de Cultura, tothom va fer-me moltes promeses però la cosa no acabà de posar-se en marxa, ara bé, ja estava encarrilada als estaments administratius. A partir d'allí ha anat funcionant sol.

-A la sacristia, que un dia o altre s'enderrocarà, hi ha un detall, l'escut dels Agullana, que caldrà aprofitar. Quin desitj suggeriu que podria donar-se a aquesta peça?

-Aquell escut es pot deixar a la plaça encara que sigui amb un obelisc i una ordenació ajardinada i fins i tot es podria posar a una de les parets de l'església que calgui refer de nou. Ara bé, jo crec que caldria procurar posar-lo el menys lluny possible d'allà on s'ha trobat.

Pormòtim parlar d'un fet curiós. En el fonament de l'església ha sortit una pedra amb uns gravats i hem deduït que són jocs. Hi ha un treball molt interessant del Sr. Duran i Sanpere sobre una pedra romànica que va sortir a Ca l'Ardiaca de Barcelona, on la qual apareixen jocs de les mateixes característiques.

-Ja que hem parlat dels Agullana, quan a aquest nom: Agullana, en coneixeu alguna interpretació etimològica fiable?

-No, ara bé, hi ha una cosa: els filòlegs parlen que els acabaments amb -ANA eren predis, «fundi» romans, possiblement baiximperials. No seria res d'estrany que el nom vingués d'un «fundus» d'un senyor romà que es digués Aquilius i que fós la Aquiliana. Ara bé, jo no sóc filòleg, i no m'agrada posar-me amb aquestes coses perquè no en sé.

M'agradaria molt que algun dia entre l'Estrada (el nom és ben evident) i Agullana poguessim torbar alguna vila romana. Ara, que jo sàpiga, a la població no s'ha trobat mai res romà.

-En relació a l'Agullana del S. XIX-XX, quina lectura farieu de la devallada del poble i la posterior dificultat per redefinir-lo?

-A Agullana li passà una cosa que per mi és molt significativa, i és que tot i semblar un nucli rural, no ho era, és un lloc on molt aviat s'implanta una indústria, la qual produeix una fragmentació de la societat agullanenca, és a dir: hi ha una gent que mana, que té les fàbriques i ha de donar feina i hi ha la gent del poble que treballa pels primers. En un moment determinat es produeix una dissociació entre aquests dos blocs.

El meu avi era un personatge que igual que el pare d'en Florenci Rimalló (amb el qual es casaren el mateix dia i feren el convit de noces al que ara és el pati de casa meua), varen protagonitzar les primeres vagues que hi va haver a l'Estat. A l'avi se li va negar el treball tot i que feia trefins i era dels homes que millor treballava el suro en aquella època.

Aquests eren homes amb una formació intel·lectual curiósíssima. A casa hi havia des de la Hª d'Espanya d'en Pi i Margall, fins les obres d'Eliseo Recluse. Eren republicans federals d'en Salvatella de Figueres. És molt curiós perquè eren lletraferits però amb tendència cap un positivisme molt avançat.

Ara bé, això va ser important per Agullana i es veu per exemple en l'arquitectura. Si un passeja pels carrers veura que tots els patis estan tancats amb altes tanques on s'han deixat marcades grans finestres com si haguessin de ser construccions de tipus fabril o privat. La població estava pensada no com a poble rural sino per anar creixent des d'un punt de vista industrial.

Si bé la gent tenia el seu hort, i la seva vinya, no hi havia (ni hi ha) una extensió important de camp al voltant del poble, la qual cosa posava en evidència que la gent no vivia de l'agricultura. Això fa que en el moment de la crisi surera el poble en certa manera s'esfondri i hagi de buscar una altra sol·lució i aquesta serà la frontera, la Jonquera, o altres ben diverses, però mai des d'un punt de vista agrari.

Jo he viscut aquest canvi en el poble. L'he vist net, polit, amb aire de població ben estant i a partir d'un moment, la gent preocupar-se menys dels carrers, menys dels entorns i preocupar-se més dels propis problemes, de viure, en definitiva.

A vegades penso que excepte alguns grups, la gent en «passa» una mica del poble.

En el camp de la cultura hi ha una cosa ben curiosa. Al meu avi li deien «el filipino» perquè va fer el servei a Filipines i va portar flor de cotó, que aquí no es coneixia, doncs bé, la flor va estar a les vitrines de l'escola una bona temporada, ell i la gent com ell estaven al consell escolar, etc. Crec que hi havia un altre tipus de preocupació. Jo recordo una petita biblioteca que hi havia a la Sala (i que no sé on deu haver anat a parar) però ara no hi ha ni un lloc per fer una conferència o per ensenyar música, no hi ha biblioteca, i això no vol dir que la gent no llegeixi o no escolti música, no, però des d'un punt de vista col·lectiu ho veig molt «mort» i en canvi hi ha molts espais que podrien aprofitar-se.

-Enllaçant amb això que digueu, podrieu explicar-nos en què consisteix al vostra proposta d'aprofitament dels locals de l'Asil Gomis?

-Sí, jo vaig fer una proposta concreta per escrit, fins i tot amb uns pressupostos inicials i un programa, i el vaig enviar a la Diputació i a l'Ajuntament. Sé que el President, el Sr. Carrera, va ser aquí i es reuní amb el poble i que s'havien suggerit altres coses.

És evident que si l'Asil va ser fet per a una funció concreta que era la de ser un centre geriàtric, si això d'alguna manera es pot ressucitar, cal que es faci i que sigui un centre benèfic, perquè no? Si aquesta era la seva primera funció ressucitem-ho. Ara bé, si això no és factible perquè Agullana no és el lloc ideal per un tipus d'institució així, ja que val molt el manteniment o mil coses, doncs l'edifici ha de tenir una funció cultural i allò que manca al poble s'hi ha de posar.

La meua proposta era la de posar-hi el museu perquè era una institució que un cop montada ja no calia tornar a tocar mai

més, és a dir, costaria molt poc fer-lo funcionar i ja el tindríem muntat. Els petits canvis vindrien molt espaiats i si al començament el museu seria de la necropolis d'Agullana, un altre dia podria anar ampliant-se amb coses de dolmens, tant freqüents a l'Albera i fins i tot d'altres coses.

És a dir, el museu podria tenir una certa dinàmica de creixement.

Això ens posa Agullana en un circuit turístic i científic que si l'anem a buscar a l'altre banda començaria a Taltavull, al Roselló, en passar la frontera es trobaria el Museu Prehistòric d'Agullana, passariem a Vilabertran, Figueres, Torroella de Montgrí, Empúries, Ullastret i Girona, és a dir, un itinerari museístic únic i completíssim.

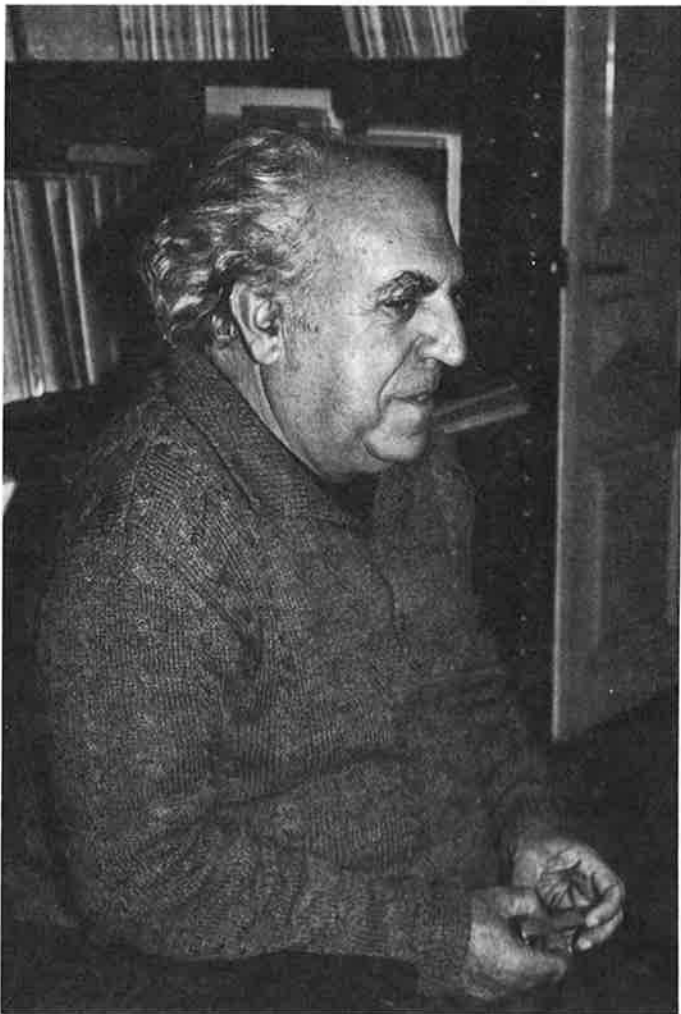
-En aquesta línia de «reconversió» del poble, que poc a poc cal assumir, què penseu de la possibilitat d'eliminar les «cunetes» de pedra dels carrers?

-Que aquestes cunetes que he vist tota la vida desapareguessin enterrades sota el quitrà em sabia molt greu. És una solució tan ben feta, tan lligada als materials del país, amb aquelles reixes que permetien salvar les cunetes i que jo només havia vist aquí, que defineix un aire concret de poble i que ens evoca l'alta qualitat de l'artesanat que hi hagué.

A mi em doldria que això es perdés com es perden altres coses, com el costum de fer vi a casa o les mateixes vinyes. Jo recordo que de petit podies arribar a seguir el poble a través dels olors, els «bunyols» per Setmana Santa, el vi novell que es destapava amb les castanyes, tot un seguit de fets que la gent feia i s'ho donava a tastar uns a altres en una mena de rivalitat ben entesa. Són coses que tens lligades al record del poble i les trobes a faltar.

-Ja per acabar, què us sembla «el tap de suro» i que ens suggeririeu als que el fem?

-Jo no sé què suggerir-vos, però a mi El Tap de Suro m'interessa molt per un fet, i és el de ressucitar per molta gent i per vosaltres mateixos una Agullana que no hem viscut i fer-ne servir tot el que podien ser les seves virtuts i fins i tot defectes per l'Agullana actual, la qual cosa em sembla enormement positiva i si això porta polèmica que vol dir inquietut i inquietut vol dir un bon fer, un bon actuar, ben vinguda sigui la revista. Per mi aquesta és la gran feina que esteu fent i jo us felicito.



QÜESTIONARI BREU

Un paratge d'Agullana: A mi un dels paratges que m'agradava molt d'Agullana era el prat que hi havia darrera can Brell, en l'època que els cirerers eren plens de fruita.

Un llibre: Això és difícilíssim! podria dir tots els tòpics... De totes maneres, en salvaria un, el que estic escrivint i encara no he donat a l'editor.

Un bon record: Bons records en tenim bastants! des d'el dia que la Mercè, la meva dona em va dir que sí, fins el dia que guanyes una càtedra o que trobes els companys que fa temps no veies. En el fons crec que tots procurem viure a base de bons records. Els dolens, en realitat no cal recordar-los.

Un record trist: Malgrat el que acabo de dir, n'hi ha molts de tristos!... Potser un dels dies més tristos que recordo, fou quan es va tornar a obrir l'Institut de Girona, perduda la guerra.

Escola pública o privada?: Pública! sens dubte. Amb tota la qualitat possible. Estic convençut que l'Estat i els governs haurien de fer tots els possibles per finançar una escola pública de primeríssima categoria, i a partir d'aquí qui vulgués anar a la privada que se la pagués.

Color preferit: El blau.

Mar o muntanya: Totes dues coses. Possiblement una muntanya des d'on es pugués veure el mar.

Poble o ciutat:...Poble. I consti que sóc un producte de cultura ciutadana.

Amor: És la confiança i la identificació que pots trobar en una altra persona.

Llibertat: És una cosa que no em podran treure mai en absolut. Fins i tot en la presó i allà on sigui, i en les pitjors condicions, tothom conserva la seva llibertat, encara que només sigui de pensar i de maleir.

Una afecció:...Bé... llegir, llegir i escoltar música.

Un esport: Jo quan era jove nadava una mica i feia muntanya. Possiblement la muntanya, que és el que més t'acosta a la naturalesa.

Un escriptor: Bé, s'en podrien dir molts! Podríem citar des d'un Virgili o un Ovidi fins... no sé... els dos de Palol, el que vaig tenir al davant i el que ve al meu darrera.

Un músic: Indefectiblement Bach, però sens oblidar músics nostres com Garreta.

Un pintor: Potser hauria de començar dient els pintors de Pompeia, el pintor romà, però m'interessen molt els impressionistes i sento una mena de predilecció per l'escola empordanesa, d'aquarel·listes, entre els que recordo en Reig. I m'agrada molt en Bech.

Un ofici diferent al vostre: Escultor, segurament tornaria a fer d'escultor i potser algun dia encara hi tornaré.

Una mania: L'ordre, o millor, un desordre ordenat o un ordre desordenat.

Un somni: Poguer-me comunicar més amb la gent i sobretot amb les seves llengües, un desitg que he tingut tota la vida i no he pogut assolir mai és poder parlar llatí i grec.

Un plat: Un plat? un menjar? doncs qualsevol «platillo» empordanès dels que feia la meva avia i que encara es fan a casa.

Un nom: No sé que dir, me n'agraden molts! però com més llatí, com més mediterrani millor.

Un polític: No, no en vull parlar de polític perquè jo no hi crec amb els polítics, jo crec en la gent que administra i penso que sovint els polítics fan massa política i no governen, en el sentit d'administrar el país.

Un arbre: Un arbre?... entre el pi i l'alzina.